

AC SCHNITZER

-Montageanleitung-

Seitenschweller

MINI F66



5171 266 310

(english version see page 11)

Allgemeine Hinweise !



AC Schnitzer Seitenschweller MINI F66 JCW Trim

Wichtige Hinweise !

Diese Montageanleitung ist unbedingt vor Beginn der Einbauarbeiten zu lesen. AC Schnitzer übernimmt keine Haftung für Schäden, die durch unsachgemäßen Einbau entstehen !

Diese Montageanleitung ist zum Gebrauch durch autorisierte AC Schnitzer Händler bestimmt. Zielgruppe dieser Montageanleitung ist in jedem Falle an BMW Fahrzeugen ausgebildetes Fachpersonal mit entsprechenden Fachkenntnissen.

Alle Abbildungen zeigen LHD Fahrzeuge, bei RHD Fahrzeugen ist sinngemäß oder nach gesonderten Montagehinweisen vorzugehen.

Als Hersteller sind wir verpflichtet darauf hinzuweisen, dass jegliche Veränderungen, die Sie am für den öffentlichen Verkehr zugelassenen Fahrzeug vornehmen, der Abnahme durch eine Prüfstelle und Eintragung in die Fahrzeugpapiere bedarf !

Da die gesetzlichen Bestimmungen von Land zu Land variieren können, bitten wir Sie sich bei den zuständigen Behörden zu erkundigen.

Montage

Alle Arbeiten sind unter Berücksichtigung der geltenden Sicherheitsvorschriften durchzuführen (z.B. Schutzbrille) Bauteile und Flächen die miteinander verklebt werden, müssen grundsätzlich mit Reiniger gesäubert werden.

Trocknungszeit des Klebers ca. 24 Stunden. Waschanlagenfest nach ca. 48 Stunden.

Lackieren

Vor dem Lackieren, **müssen** alle AC Schnitzer Karosserie Komponenten am Fahrzeug auf Passgenauigkeit (z.B. Anlageflächen /-konturen) überprüft werden. Mögliche Nacharbeiten (z.B. Anlageflächen/-konturen nachschleifen) sollten vor dem Lackieren erfolgen ! Lackieranleitung und entsprechende Hinweise wie Lackierempfehlungen sind als Anhang am Ende der Montageanleitung zu finden. Lackiervorschriften des Lackherstellers unbedingt zu beachten !

Einbauzeit (1 AW = 5 Minuten)

Die Einbauzeit beträgt **10 AW**.

Benötigtes Werkzeug

Klebeband
Akkubohrer

Gelieferte Bauteile

AC SCHNITZER

AC Schnitzer Seitenschweller MINI F66 JCW Trim

A



1x Satz



C



- A AC Schnitzer Seitenschweller
- B Kunststoffniet
- C Spiralbohrer Ø 6,2mm
- D AC Schnitzer Vitro Aufkleber – schwarz –
- E AC Schnitzer Aufkleber Teilekennzeichnung ...311 (links) / ...312 (rechts)
- F Kleber inkl. Reiniger

Montageanleitung Nr.: 5171 266 310 / Stand: 25.09.2024 / TSch

AC Schnitzer – Neuenhofstraße 160 – D – 52078 Aachen – Tel. 0241/5688 -130 / www.ac-schnitzer.de

AC Schnitzer Seitenschweller MINI F66 JCW Trim

Montage des AC Schnitzer Seitenschwellers

Hinweis !

Bauteile und Flächen die miteinander verklebt werden, müssen grundsätzlich vor Montage mit Reiniger gesäubert werden !

Abb. 1

Fahrzeug auf der Hebe.- / Arbeitsbühnen so positionieren, dass genügend Platz zum Seitenschweller besteht. Der Seitenschweller sollte seitlich frei zugänglich sein.



Abb. 2

Serienseitenschweller im unteren Bereich, mit dem mitgelieferten Reiniger, reinigen.

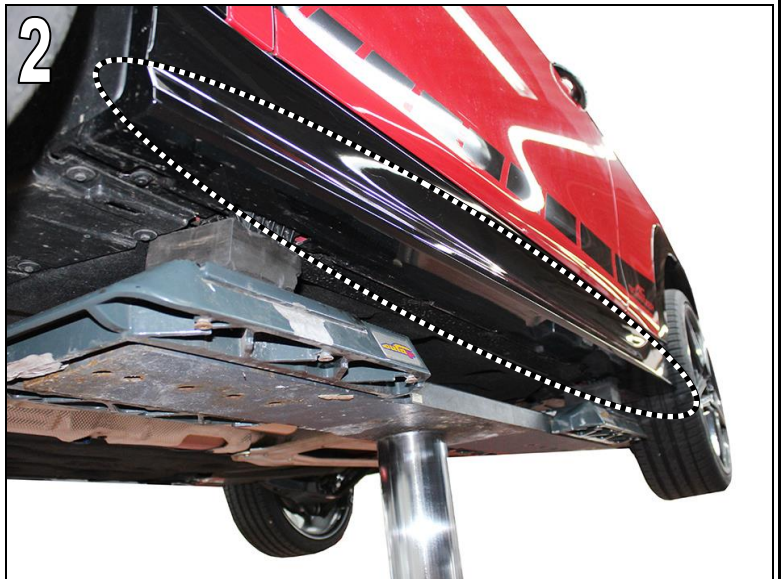
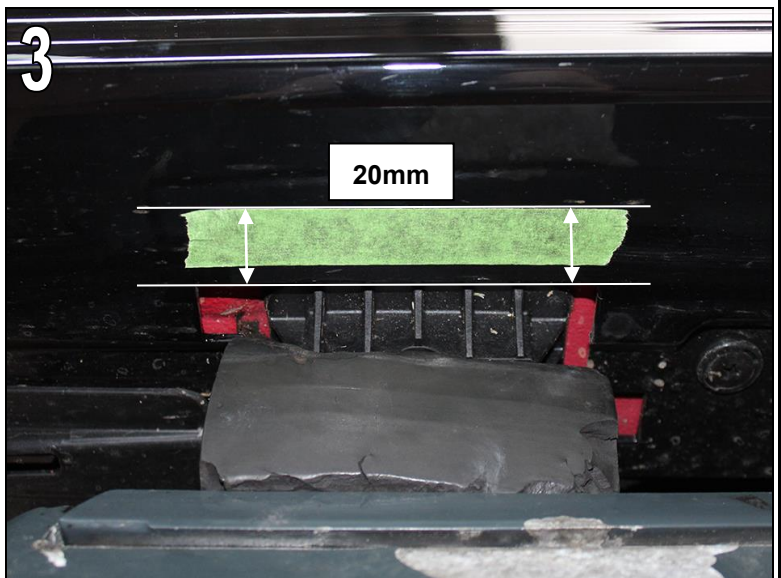


Abb. 3 & 4

Wie abgebildet am unteren Serienseitenschweller, vorne und hinten, mit einem Abdeckband eine Anlagekontur für den AC Schnitzer Seitenschweller anbringen.

Von der Bühnenaufnahme nach außen gemessen 20mm



AC Schnitzer Seitenschweller MINI F66 JCW Trim

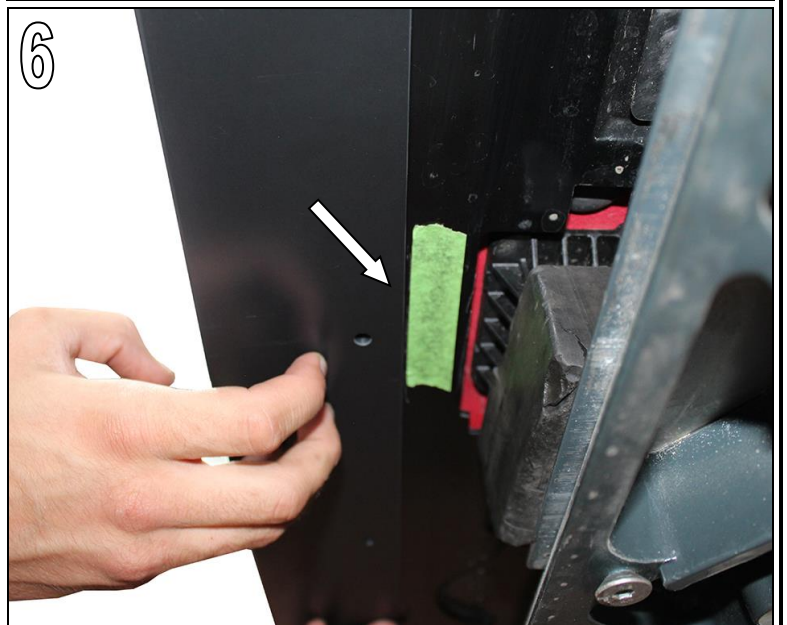
Montage...



Zum Anhalten des AC Schnitzer Seitenschwellers, Hilfsperson zur Hilfe nehmen.

Abb. 5 & 6

AC Schnitzer Seitenschweller an der angebrachten Anlagekontur (*Abdeckband*) anlegen und AC Schnitzer Seitenschweller ausrichten und mit Klebeband fixieren.



AC Schnitzer Seitenschweller MINI F66 JCW Trim

Montage...



Abb. 7 & 8

Auf Konturenverlauf an den Radhäusern ist zu achten.
Ggf. AC Schnitzer Seitenschweller ausmitteln.



Abb. 9

Nach dem Ausrichten des AC Schnitzer Seitenschwellers, durch die vorhandene vordere Bohrung im AC Schnitzer Seitenschweller, eine $\varnothing 6,2\text{mm}$ Bohrung durchführen. **(Spiralbohrer mitgeliefert)**

Achtung !

Nur durch die Seitenschwellerverkleidung durchbohren.

AC Schnitzer Seitenschweller MINI F66 JCW Trim

Montage...

Abb. 10

AC Schnitzer Seitenschweller mit den mitgelieferten Spreiznieten, in den zuvor durchgeführte Bohrung vorne, fixieren und Spreiznieten leicht aufspreizen.

Achtung !

Spreiznieten nicht komplett aufspreizen.



Abb. 11

Position des AC Schnitzer Seitenschwellers kontrollieren, ggf. ausrichten und alle **weiteren** Bohrungen **von vorne nach hinten**, durch die vorhandenen Bohrungen des AC Schnitzer Seitenschwellers, mit einem \varnothing 6,2mm Bohrer durchführen. **Seitenschweller muss beim Ausrichten und bohren immer am Fahrzeug und an der angebrachten Kontur (Abdeckband) anliegen.**

AC Schnitzer Seitenschweller durch die durchgeführten Bohrungen mit Spreiznieten fixieren.

Achtung !

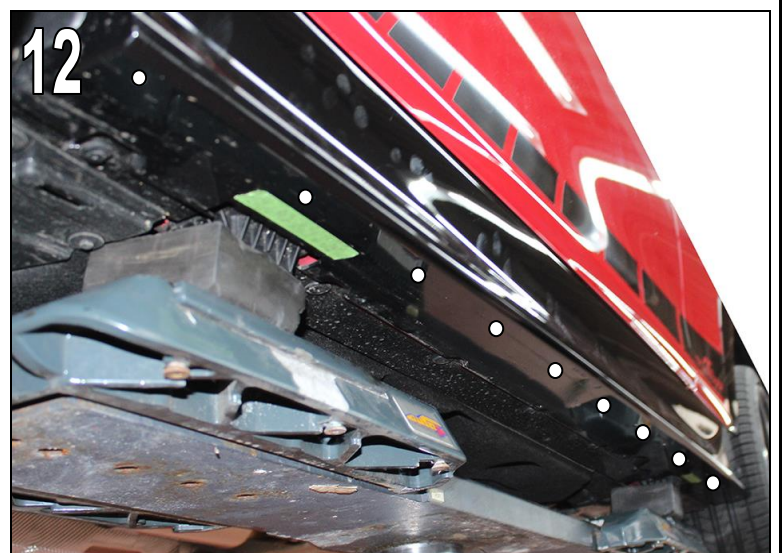
Nur durch die Seitenschwellerverkleidung durchbohren.



Abb. 12

Spreiznieten entfernen und AC Schnitzer Seitenschweller abnehmen. Abbildung zeigt fertig durchgeführte Bohrungen (12x).

Ggf. Bohrspäne entfernen.



AC Schnitzer Seitenschweller MINI F66 JCW Trim

Montage...

Abb. 13

AC Schnitzer Seitenschweller im Bereich der Klebenut anschleifen und mit den mitgelieferten Reiniger reinigen.



Abb. 14

Mitgelieferten Kleber in Form einer Kleberaube mit \varnothing 5mm entlang der Klebenut auftragen.



Abb. 15

AC Schnitzer Seitenschweller am Fahrzeug ansetzen.

Hilfsperson zur Hilfe nehmen.



AC Schnitzer Seitenschweller MINI F66 JCW Trim

Montage...

Abb. 16

Mitgelieferte Spreiznieten, in die zuvor durchgeführten Bohrungen, einsetzen und komplett aufspreizen.

Evtl. an den Klebeflächen austretenden Kleber mit dem mitgelieferten Reiniger entfernen.



Abb. 17

AC Schnitzer Seitenschweller mit Klebeband fixieren.

Waschanlagenfest nach ca. 48 Stunden.

Nach der Trocknungszeit Klebeband entfernen.



Abb. 18

Ggf. mitgelieferten AC Schnitzer Vitro Aufkleber in die dafür vorgesehene Aussparung im AC Schnitzer Seitenschweller einkleben.

Irrtum, Änderung sowie technische Weiterentwicklung
vorbehalten !



Hinweise zum Lackieren von AC Schnitzer Bauteilen

Vor dem Lackieren, müssen alle AC Schnitzer Karosserie Komponenten am Fahrzeug auf Passgenauigkeit (z.B. Anlageflächen /-konturen) überprüft werden.

Mögliche Nacharbeiten (z.B. Anlagefläche/ -konturen nachschleifen) sollten vor dem Lackieren erfolgen!

Die Qualität und Haltbarkeit der Lackierung eines Bauteils ist von der Vorbehandlung und von äußeren Einflüssen abhängig und damit mit keinem anderen Karosserieteil vergleichbar.

Um Verzug / Verformung bei der Bearbeitung und beim Trocknen zu vermeiden sind AC Schnitzer Bauteile auf einer entsprechenden Vorrichtung zu platzieren.

Hinweis!

Bitte beachten Sie unbedingt die Lackiervorschriften des Lackherstellers !

Lackierschritte:

- | | |
|-----------------------|--|
| 1. Reinigen: | Kunststoffreiniger / Silikonentferner |
| 2. Tempern: | 30Min. bei max. 40° Celsius Objekttemperatur |
| 3. Prüfen: | Kanten und Nähte der Oberfläche (evtl. Poren), ggf. schleifen |
| 4. Schleifen: | 2K Spachtel P220 – P280 (trocken), komplettes Bauteil P400 – P600 (trocken) |
| 5. Abkleben: | Klebeflächen, TÜV-Kennzeichnung, Typschilder |
| 6. Reinigen: | Silikonentferner |
| 7. Füllern: | 2K HS-Füller |
| 8. Trocknen: | 1Std. bei max. 40° Celsius Objekttemperatur , Bauteil sollte über Nacht in der Trockenkammer verbleiben |
| 9. Entfernen: | Abklebung Typenschilder, Klebeflächen und TÜV-Kennzeichnung |
| 10. Schleifen: | P800 (trocken) |
| 11. Reinigen: | Silikonentferner |
| 12. Abkleben: | Klebeflächen |
| 13. Lackieren: | Technische Daten und Lackierhinweise des Lackherstellers beachten |
| 14. Trocknen: | 1Std. bei max. 40° Celsius Objekttemperatur , Bauteil sollte über Nacht in der Trockenkammer verbleiben |

AC SCHNITZER

-Fitting Instructions-

Side Skirts

MINI F66



5171 266 310

General Notes !



AC Schnitzer Side Skirts MINI F66 JCW Trim

Important Notes !

These Fitting Instructions must be read in full before beginning installation work. AC Schnitzer bears no liability for damage caused by incorrect installation !

These Fitting Instructions are intended solely for use by authorised AC Schnitzer dealers. These Fitting Instructions are in all cases directed at professionals trained in BMW vehicles who have the corresponding specialist knowledge.

All diagrams show LHD vehicles, for RHD vehicles proceed accordingly or follow separate Fitting Instructions.

As manufacturer, we are obliged to point out that any changes you make to a vehicle licensed for use on public roads require approval by a test centre and registration in the vehicle documents.

As the legal regulations may vary according to location, please contact the competent authorities for information.

Fitting

Carry out all work in accordance with applicable safety regulations (e.g. wear safety goggles).

Components and surfaces to be glued together must first be thoroughly cleaned with cleaner !

The adhesive drying time is 24 hours. The vehicle can be washed in a car wash after approx. 48 hours.

Painting

Before painting, all AC Schnitzer bodystyling components must be checked for fit on the vehicle (e.g. contact surfaces / contours). Any retouching work (e.g. sanding of contact surfaces/contours) must be carried out before painting ! Painting Instructions and corresponding notes and recommendations are attached at the end of these Fitting Instructions. The instructions of the paint manufacturer must be observed !

Fitting time (1 unit = 5 minutes)

The fitting time is **10 unit**.

Tools Required

Adhesive tape

Cordless drill o.s.

Supplied Components

AC SCHNITZER

AC Schnitzer Side Skirts MINI F66 JCW Trim

A



1x set



C



- A AC Schnitzer side skirts
- B Plastic rivets
- C Drill Ø 6,2mm
- D AC Schnitzer sticker – black –
- E AC Schnitzer sticker parts identification ...311 (left) / ...312 (right)
- F Adhesive inc. cleaner

Fitting Instructions No: 5171 266 310 / Issue: 25.09.2024 / TSch

AC Schnitzer – Neuenhofstraße 160 – D – 52078 Aachen – Tel. 0241/5688 -130 / www.ac-schnitzer.de

Fitting Instructions

**AC
SCHNITZER**

AC Schnitzer Side Skirts MINI F66 JCW Trim

Fitting the AC Schnitzer side skirts

Note !

Components and surfaces to be glued together must first be thoroughly cleaned with cleaner !

Fig. 1

Position vehicle on the lift / platform so that there is enough clearance for the side skirts. The side skirts must be freely accessible from the side.



Fig. 2

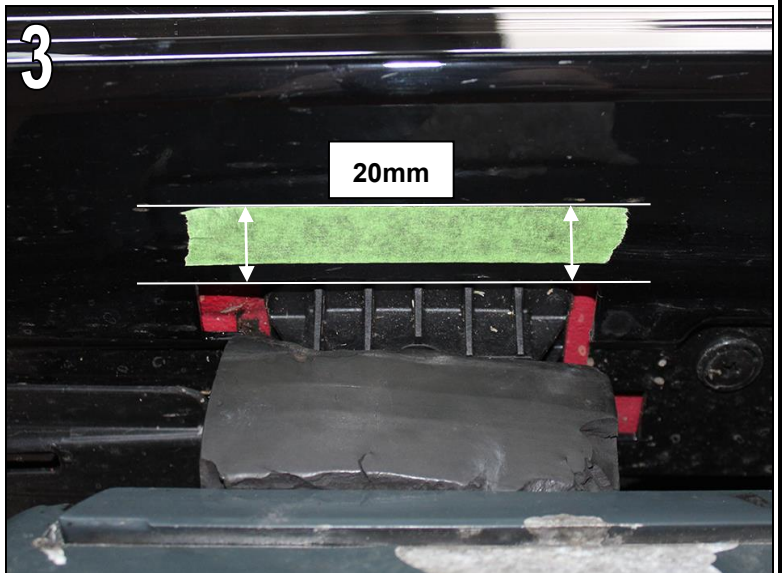
Clean the standard side skirts in the lower area using the cleaner supplied.



Fig. 3 & 4

As shown, attach a contact contour for the AC Schnitzer side skirt to the lower standard side skirt, front and rear, using masking tape.

Measured from the stage mount to the outside 20mm.



Fitting Instructions No: 5171 266 310 / Issue: 25.09.2024 / TSch

AC Schnitzer – Neuenhofstraße 160 – D – 52078 Aachen – Tel. 0241/5688 -130 / www.ac-schnitzer.de

Fitting Instructions

**AC
SCHNITZER**

AC Schnitzer Side Skirts MINI F66 JCW Trim

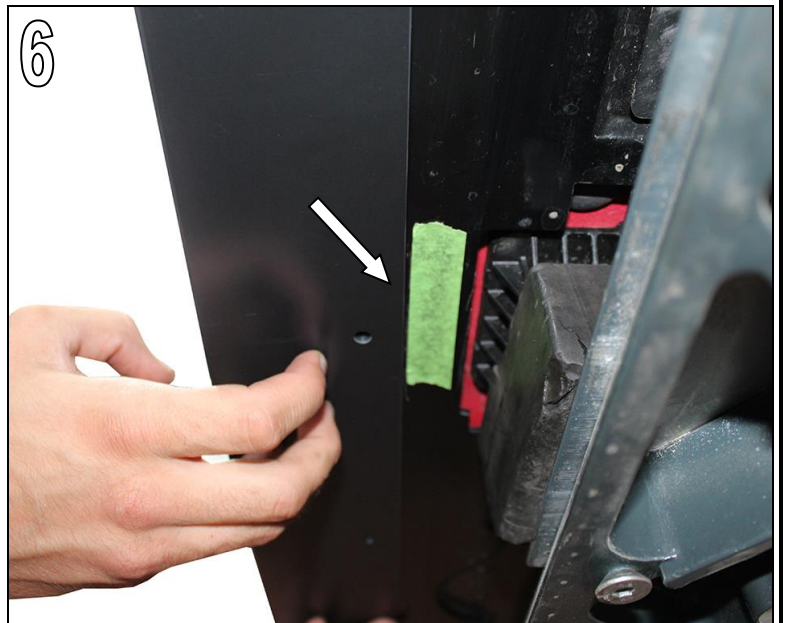
Fitting...



Get another person to help hold the AC Schnitzer side skirt.

Fig. 5 & 6

Position AC Schnitzer side skirts on the attached contact contour (*masking tape*), align AC Schnitzer side skirts and fix with adhesive tape.



Fitting Instructions No: 5171 266 310 / Issue: 25.09.2024 / TSch

AC Schnitzer – Neuenhofstraße 160 – D – 52078 Aachen – Tel. 0241/5688 -130 / www.ac-schnitzer.de

Fitting Instructions

AC
SCHNITZER

AC Schnitzer Side Skirts MINI F66 JCW Trim

Fitting...



Fig. 7 & 8

Check the contour line at the wheelarches.

If necessary, adjust position of AC Schnitzer side skirt.



Fig. 9

After aligning the AC Schnitzer side skirt, drill a \varnothing 6.2 mm hole through the existing front holes in the AC Schnitzer side skirt. **(twist drill supplied)**

Warning:

Only drill through the side skirt panel.



Fitting Instructions

AC Schnitzer Side Skirts MINI F66 JCW Trim

Fitting...

Fig. 10

Attach the AC Schnitzer side skirt using the spread rivets supplied in the front hole previously drilled, and spread the spread rivets lightly

Warning:

Do not spread the rivets completely.

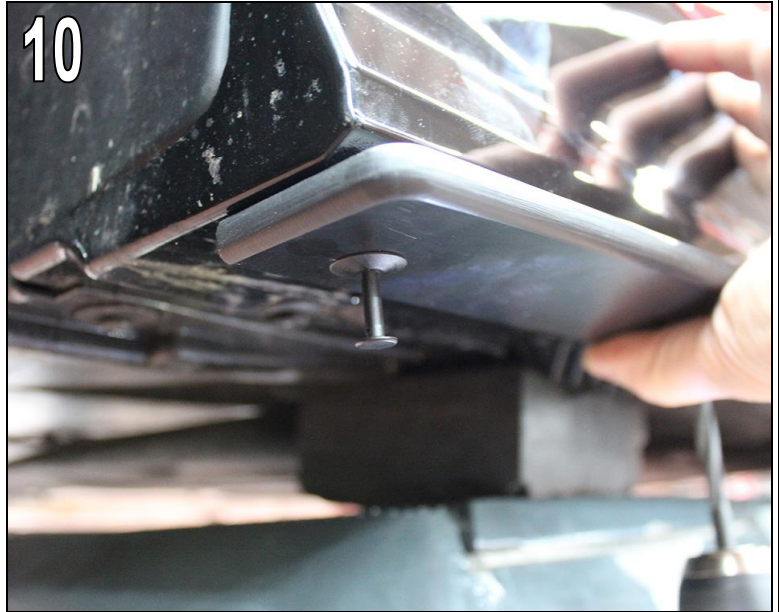


Fig. 11

Check position of AC Schnitzer side skirt, align if necessary and drill all further holes **from front to rear** through the existing holes in the AC Schnitzer side skirt, using a $\varnothing 6.2\text{mm}$ drill bit. **The side skirt must always be in contact with the vehicle and at the contour (masking tape) when aligning and drilling. (twist drill supplied)**

Fix the AC Schnitzer side skirts through the drilled holes with expanding rivets

Warning:

Only drill through the side skirt panel.



Fig. 12

Remove spread rivets at front and rear, and remove the AC Schnitzer side skirt again. Figure shows holes made. (12x)

Remove drilling chips if necessary.



Fitting Instructions

**AC
SCHNITZER**

AC Schnitzer Side Skirts MINI F66 JCW Trim

Fitting...

Fig. 13

Sand down the AC Schnitzer side skirt in the adhesive region, and clean using the cleaner supplied.



Fig. 14

Apply the adhesive supplied as a 5 mm bead along the contact area.



Fig. 15

Affix AC Schnitzer side skirt with masking tape.

Get another person to help hold the AC Schnitzer side skirt.



Fitting Instructions

AC Schnitzer Side Skirts MINI F66 JCW Trim

Fitting...

Fig. 16

Insert spread rivets supplied in the holes previously drilled, and spread fully..

Remove any surplus adhesive using the cleaner supplied..



Fig. 17

Affix AC Schnitzer side skirt with masking tape.

Car wash resistant after approx. 48 hours.

Remove the adhesive tape after the drying time.



Fig. 18

If necessary, affix the supplied AC Schnitzer Vitro sticker into the recess provided in the AC Schnitzer side skirt.



Errors excepted, subject to change and technical development reserved !

Fitting Instructions No: 5171 266 310 / Issue: 25.09.2024 / TSch

AC Schnitzer – Neuenhofstraße 160 – D – 52078 Aachen – Tel. 0241/5688 -130 / www.ac-schnitzer.de

Notes on Painting AC Schnitzer Components

Before painting, all AC Schnitzer bodystyling components must be checked for fit on the vehicle (e.g. contact surfaces/contours).

Any retouching work (e.g. sanding of contact surfaces/contours) must be carried out before painting !

The quality and durability of the paint on a component depends on the preparation and external influences, and cannot therefore be compared with that on any other body element.

To avoid distortion/deformation during working and drying, AC Schnitzer components should be placed on a corresponding jig.

Note !

The painting instructions of the paint manufacturer must be followed !

Painting Steps:

- 1. Cleaning:** Plastic cleaner / silicone remover
- 2. Tempering:** 30 min. **at max. 40° C** object temperature
- 3. Inspection:** Edges and seams on surface (pores etc.), sand down if necessary
- 4. Sanding:** 2K stopper P220 – P280 (dry), complete component P400 – P600 (dry)
- 5. Masking off:** Contact surfaces, TÜV marking, rating plates
- 6. Cleaning:** Silicone remover
- 7. Filling:** 2K HS filler
- 8. Drying:** 1 hour at **max. 40° C** object temperature, component should remain in drying cabinet overnight
- 9. Removal:** Masking tape on rating plates, contact surfaces and TÜV marking
- 10. Sanding:** P800 (dry)
- 11. Cleaning:** Silicone remover
- 12. Masking off:** Contact surfaces
- 13. Painting:** Observe technical data and painting instructions from paint manufacturer
- 14. Drying:** 1 hour at **max. 40° C** object temperature, component should remain in drying cabinet overnight