

AC SCHNITZER

-Montageanleitung-

Frontsplitter

– 5er (G60-G61) –



5111 360 310

(english version see page 23)

AC Schnitzer Frontsplitter 5er (G60-G61)

Wichtige Hinweise !

Diese Montageanleitung ist unbedingt vor Beginn der Einbauarbeiten zu lesen. AC Schnitzer übernimmt keinerlei Haftung für Schäden, die durch unsachgemäßen Einbau entstehen ! Diese Montageanleitung ist zum Gebrauch durch autorisierte AC Schnitzer Händler bestimmt.

Zielgruppe dieser Montageanleitung ist in jedem Falle an BMW Fahrzeugen ausgebildetes Fachpersonal mit entsprechenden Fachkenntnissen. Alle Abbildungen zeigen LHD Fahrzeuge, bei RHD Fahrzeugen ist sinngemäß oder nach gesonderten Montagehinweisen vorzugehen.

Als Hersteller sind wir verpflichtet darauf hinzuweisen, dass jegliche Veränderungen, die Sie am für den öffentlichen Verkehr zugelassenen Fahrzeug vornehmen, der Abnahme durch eine Prüfstelle und Eintragung in die Fahrzeugpapiere bedarf ! Da die gesetzlichen Bestimmungen von Land zu Land variieren können, bitten wir Sie sich bei den zuständigen Behörden zu erkundigen.

Montage

Alle Arbeiten sind unter Berücksichtigung der geltenden Sicherheitsvorschriften durchzuführen (z.B. Schutzbrille). Bauteile und Flächen die miteinander verklebt werden, müssen grundsätzlich mit Reiniger gesäubert werden. Trocknungszeit des Klebers ca. 24 Stunden. Waschanlagenfest nach ca. 48 Stunde

....nur in Verbindung mit M-Sportpaket SA 337

Lackieren

Vor dem Lackieren, **müssen** alle AC Schnitzer Karosserie Komponenten am Fahrzeug auf Passgenauigkeit (z.B. Anlageflächen /-konturen) überprüft werden. Mögliche Nacharbeiten (z.B. Anlageflächen/-konturen nachschleifen) sollten vor dem Lackieren erfolgen ! Lackieranleitung und entsprechende Hinweise wie Lackierempfehlungen sind als Anhang am Ende der Montageanleitung zu finden. Lackiervorschriften des Lackherstellers unbedingt beachten !

Einbauzeit (1 AW = 5 Minuten)

Die Einbauzeit beträgt **24 AW**.

Benötigte Werkzeuge

Klebeband
Diverse Torx-Schraubendreher
Akkubohrer mit diversen Bohrern

Gelieferte Bauteile



AC Schnitzer Frontsplitter 5er (G60-G61)



A

1x



B



1x Satz



C



1x Satz

D



1x Satz

E **AC Schnitzer**
Hersteller / manufacturer: Kohl automobile GmbH
Frontsplitter
front splitter
5111 360 311 **1x**
LKZ: 267

F **AC Schnitzer**
1x

G **1x**
REKACLEAN
1x
1x

Montageanleitung Nr.: 5111 360 310 / Stand 23.04.2024 / TSch

AC Schnitzer - automobile Technik - Neuenhofstraße 160 - D - 52078 Aachen - Tel. 0241/5688 -130

AC Schnitzer Frontsplitter 5er (G60-G61)

- A AC Schnitzer Frontsplitter

- B AC Schnitzer Montageadapterset / besteht aus:
1x Montageadapter rechts, 1x Montageadapter links, 2x Mittelsteg

- C AC Schnitzer Haltersatz / besteht aus:
1x Halter groß rechts, 1x Halter groß links, 2x Halter klein

- D AC Schnitzer Schraubenset / besteht aus:
4x Befestigungsschraube 5x40mm, 4x Befestigungsschraube 5x50mm, 4x Linsenkopfschraube M6x16mm,
4x Linsenkopfschraube M6x20mm, 6x Linsenkopfschraube M4x20mm, 8x Linsenkopfschraube M5x12mm,
24x Unterlegscheibe U6,4x18mm, 2 Unterlegscheibe U6,4x12mm, 6x Unterlegscheibe U4,3x12mm,
4x Distanzhülse 5x20x10mm, 4x Distanzhülse 20x20x10mm, 6x Hohlraumanker M4x15mm, 1x Fixierwerkzeug,
1x Sechskantschraube M4x20mm

- E AC Schnitzer Aufkleber Teilekennzeichnung

- F AC Schnitzer Vitro – schwarz –

- G Kleber inkl. Reiniger

AC Schnitzer Frontsplitter 5er (G60-G61)

Montage des AC Schnitzer Frontsplitters

Abb. 1

Befestigungsschrauben (6x) der Unterbodenverkleidung lösen und ggf. Stecker vom Außengeräucherzeuger abklemmen. Unterbodenverkleidung entnehmen. Befestigungsschrauben (8x) der Serienfrontschürze lösen.

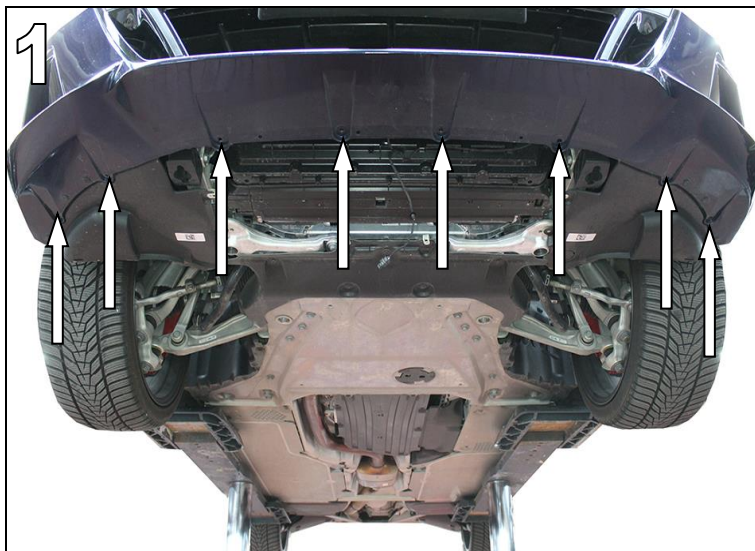


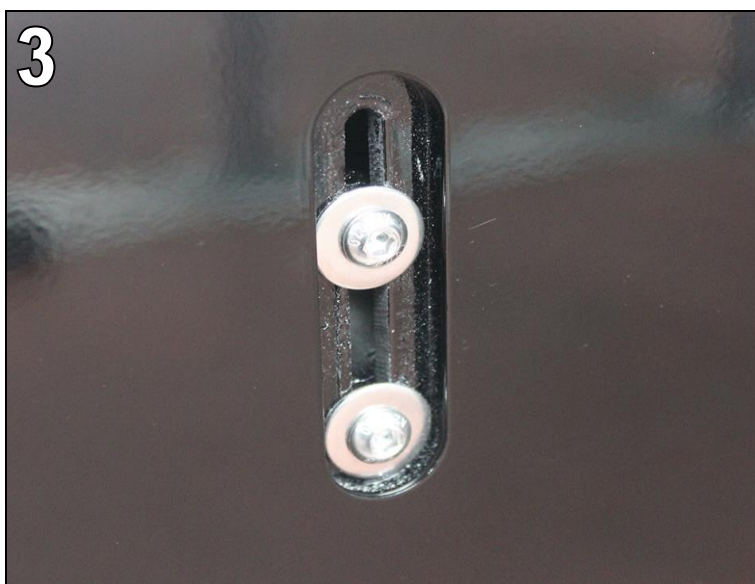
Abb. 2 & 3

AC Schnitzer Mittelsteg mit den mitgelieferten Linsenkopfschrauben **M6x16mm** und Unterlegscheiben **U6,4x18mm**, wie abgebildet, auf den AC Schnitzer Frontsplitter montieren.



Befestigungsschrauben müssen am hinteren Ende der AC Schnitzer Frontsplitterbohrung anliegen.

Nicht festziehen – nur beidrehen !



AC Schnitzer Frontsplitter 5er (G60-G61)

Montage

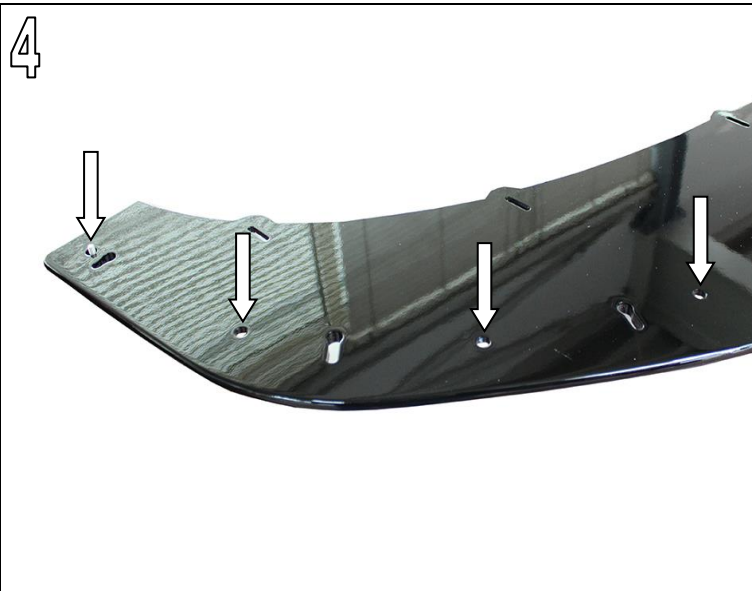


Abb. 4 bis 6

AC Schnitzer Montageadapter mit den mitgelieferten Linsenkopfschrauben **M5x12mm** und den Unterlegscheiben **U6,4x18mm**, an markierter Position, auf den AC Schnitzer Frontsplitter beidrehen.

Nicht festziehen !

AC Schnitzer Frontsplitter 5er (G60-G61)

Montage

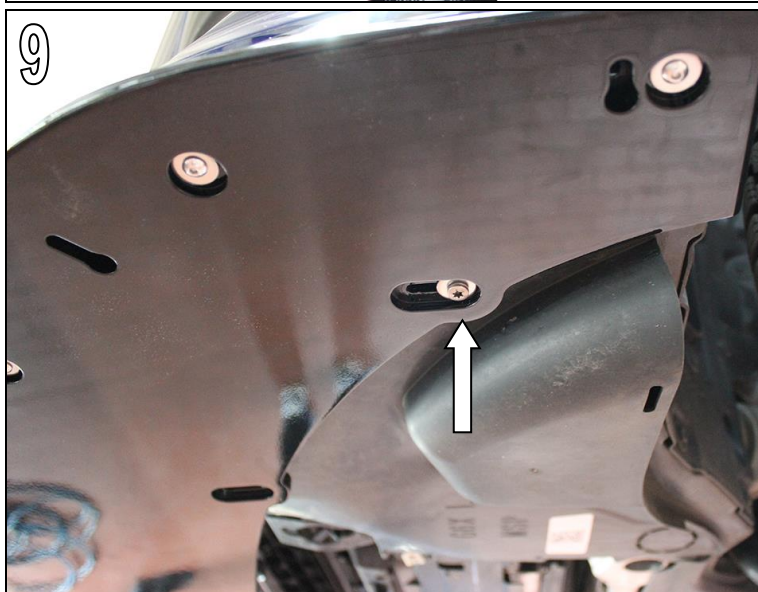
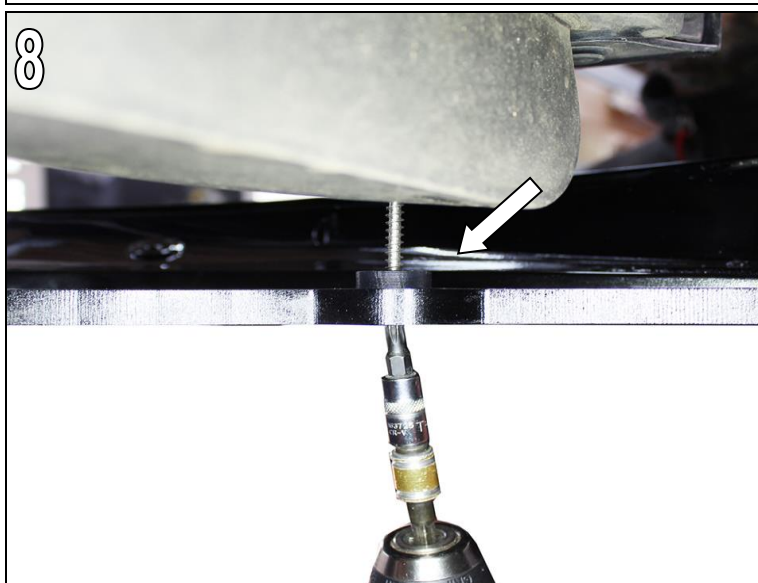
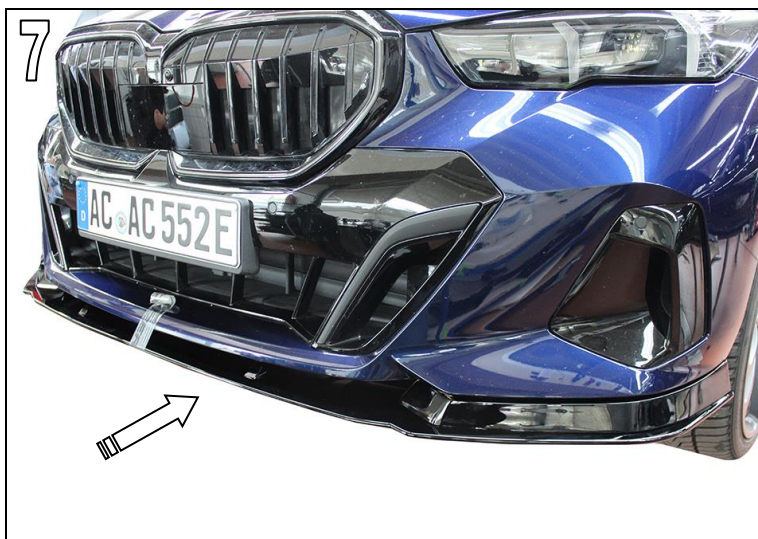


Abb. 7 bis 9

AC Schnitzer Frontsplitter an Fahrzeug ansetzen und rechts / links mit den mitgelieferten Befestigungsschrauben **5x40mm**, der Unterlegscheiben **U6,4x18mm** und der Distanzhülsen **5x20mm** an der Serienfrontschürze festschrauben.

Befestigungsschrauben müssen am hinteren Ende der AC Schnitzer Frontsplitterbohrung anliegen.

AC Schnitzer Frontsplitter 5er (G60-G61)

Montage



Abb. 10 & 11

Montageadapter des AC Schnitzer Frontsplitters an Serienfrontschürzenkontur und Radlaufkontur ausrichten und mit Klebeband fixieren.



Abb. 12

Linsenkopfschrauben M5x12mm der AC Schnitzer Montageadapter festziehen.



AC Schnitzer Frontsplitter 5er (G60-G61)

Montage

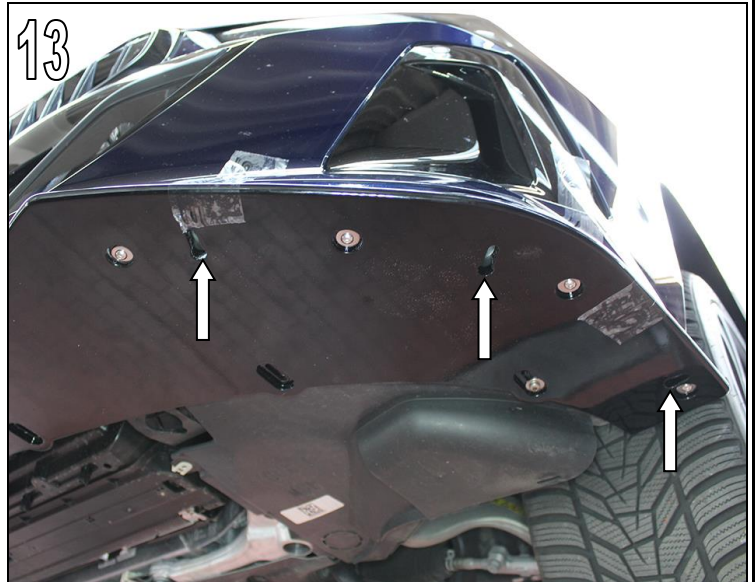
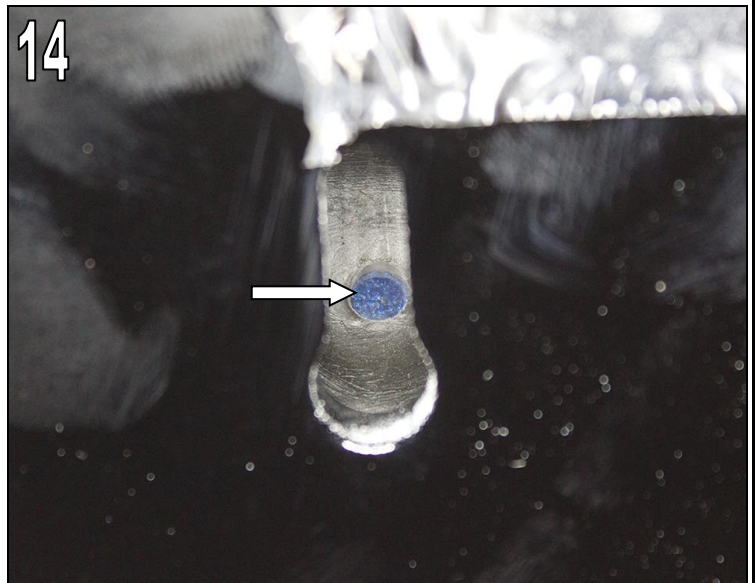


Abb. 13 & 14

Durch die **drei** Befestigungsbohrungen des AC Schnitzer Frontsplitters und der AC Schnitzer Montageadapter (**Abb.14**), eine **Ø 6mm** Bohrung in die Serienfrontschürze und dem dahinterliegenden Innenteil der Serienfrontschürze durchführen.



Achtung !

Abb. 15

Bohrung gemäß der Konturlöcher, wie abgebildet, schräg und vorsichtig bohren.

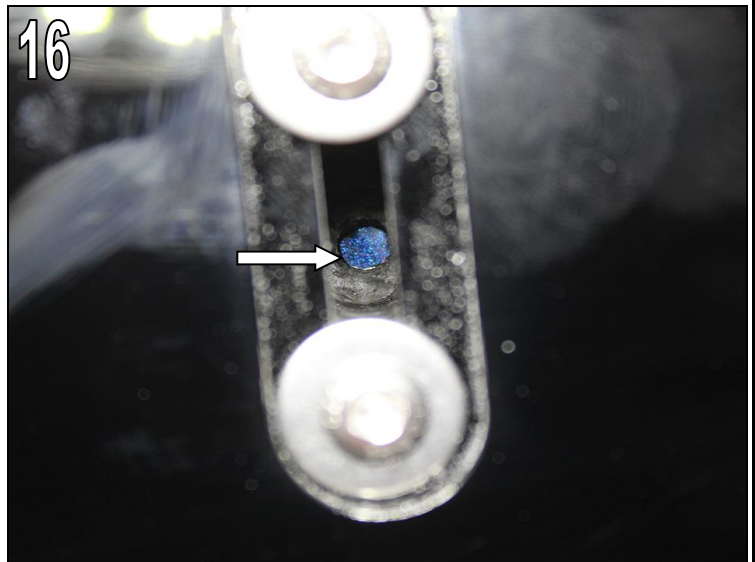


AC Schnitzer Frontsplitter 5er (G60-G61)

Montage

Abb. 16

Durch die Befestigungsbohrungen des AC Schnitzer Frontsplitters und der AC Schnitzer Mittelstege, eine \varnothing 6mm Bohrung in die Serienfrontschürze durchführen.



Achtung !

Abb. 17

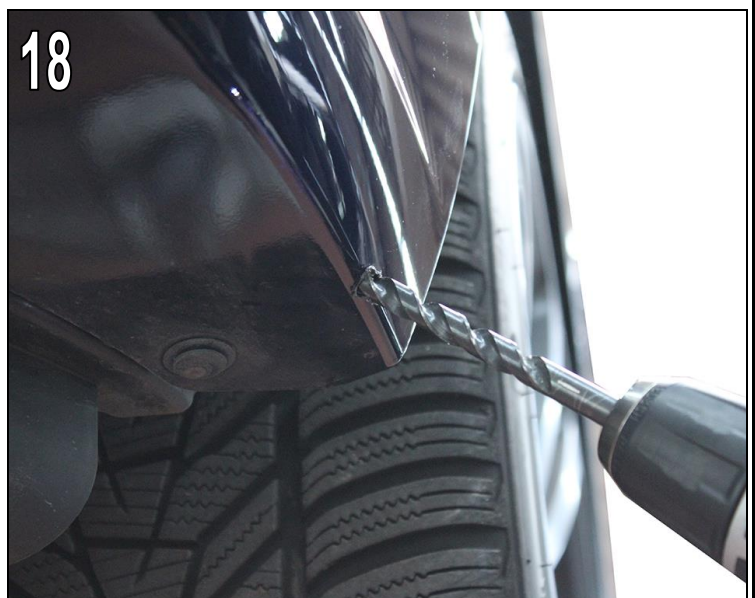
Bohrung gemäß der Konturlöcher, wie abgebildet, schräg und vorsichtig bohren.



AC Schnitzer Frontsplitter demontieren.

Abb. 18

Bohrungen der AC Schnitzer Montageadapter mit einem \varnothing 8,5mm Bohrer aufbohren. Bohrung der AC Schnitzer Mittelstege mit einem \varnothing 10mm Bohrer aufbohren.



AC Schnitzer Frontsplitter 5er (G60-G61)

Montage

Abb. 19

Fertig aufgebohrte Bohrungen.

Sprenznieten (6x) der Serienfrontschürze entfernen.

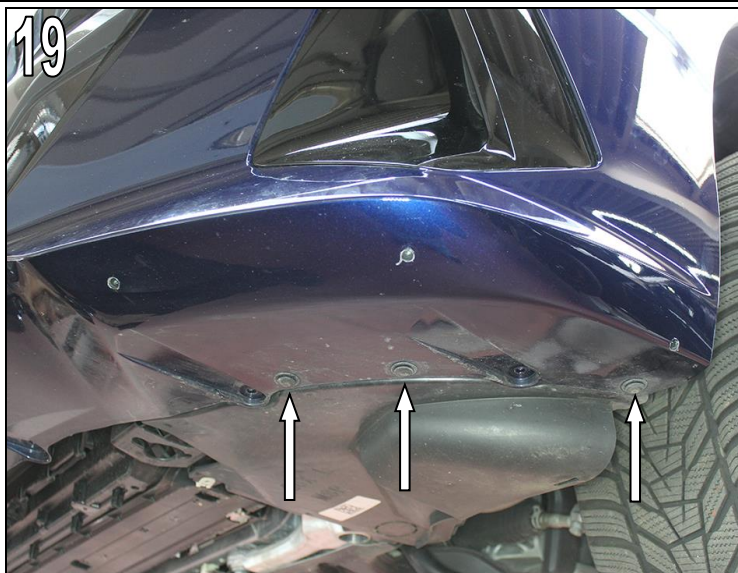


Abb. 20

Zwischen Serienfrontschürze und Innenverkleidung, mit geeignetem Werkzeug, Platz schaffen.



Abb. 21

In den Bohrungen der AC Schnitzer **Montageadapter** den mitgelieferten **Hohlraumanker M4** montieren. Hierzu die Sechskantschraube M4x20mm verwenden.



AC Schnitzer Frontsplitter 5er (G60-G61)

Montage

ACHTUNG !

Bei der Montage der M4 Hohlraumanker ist mit besonderer Sorgfalt vorzugehen.

Mitgelieferter **M4** Hohlraumanker in die Bohrungen der **Frontschürze** einsetzen. Mit dem mitgelieferten Fixierwerkzeug des Hohlraumankers und der mitgelieferten Sechskantschrauben **M4x20mm** den Hohlraumanker vorsichtig festziehen.

...Dazu

Die Sechskantschrauben **M4x20mm** in den Hohlraumanker **M4** eindrehen und mit dem Fixierwerkzeug den Hohlraumanker gegenhalten. Durch das Eindrehen der Linsenkopfschraube wird der Hohlraumanker axial komprimiert und spreizt auf der Rückseite der Serienfrontschürze radial alle 4 Flügel auf.

Den Hohlraumanker nicht in einem Schritt festziehen. Hohlraumanker „Schritt für Schritt“ festziehen !

Abb. 22 & 23

Fertig montierte Hohlraumanker.

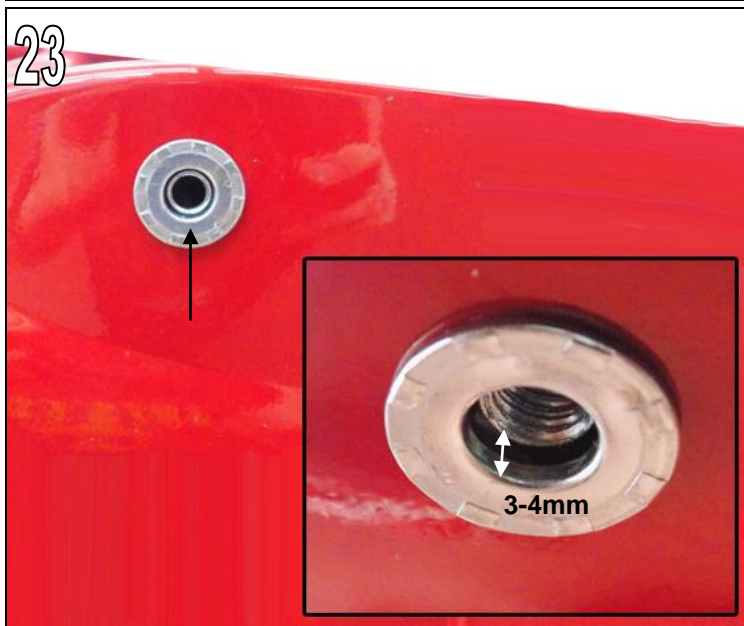


Abb. 24

Sprenzieten in Serienfrontschürze montieren.

AC Schnitzer Frontsplitter 5er (G60-G61)

Montage

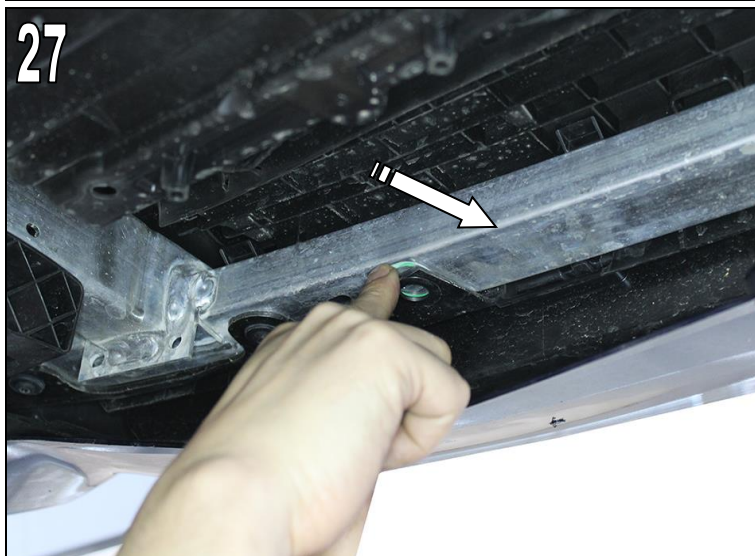
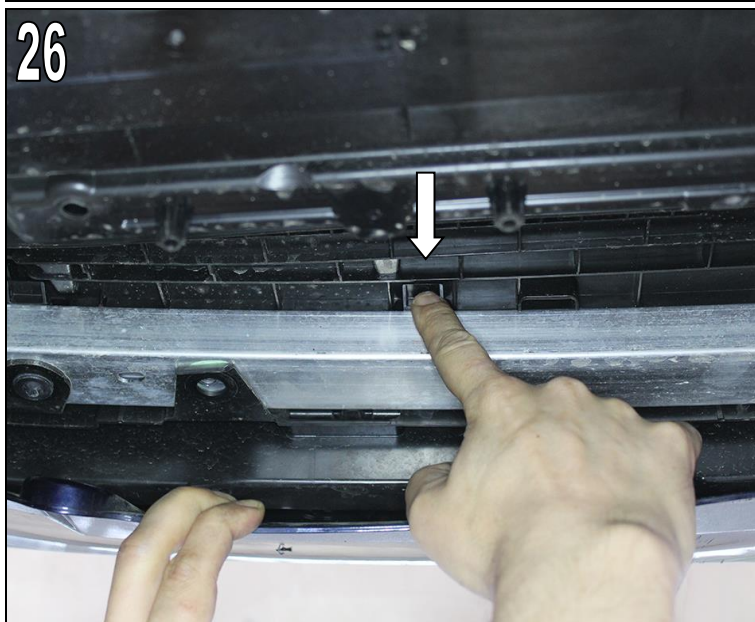
Abb. 25

Rechte und linke innere Befestigungsschraube der Quertraverse lösen.



Abb. 26 & 27

Verkleidung der Quertraverse entriegeln und nach vorne schieben.



AC Schnitzer Frontsplitter 5er (G60-G61)

Montage

Abb. 28

AC Schnitzer Halter klein **zwischen** der Verkleidung und der Quertraverse einschieben und Halter nach oben eindrehen.



Abb. 29

AC Schnitzer Halter klein fertig positioniert.



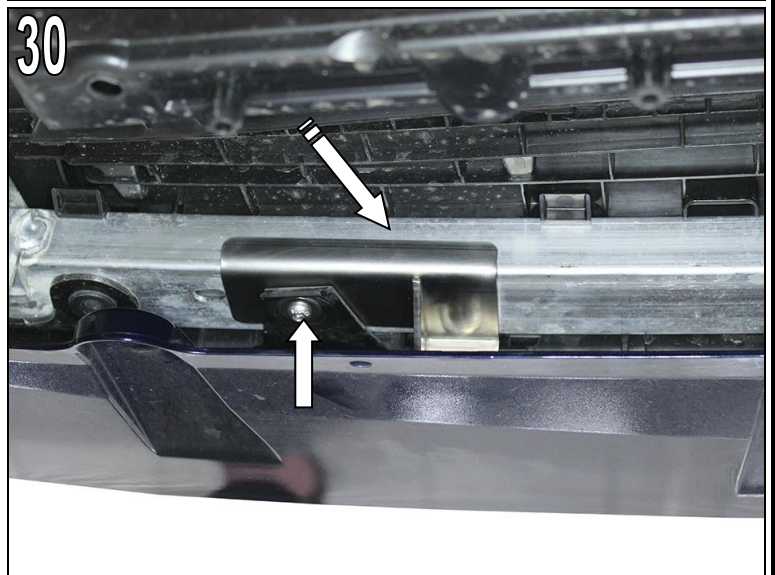
Verkleidung der Quertraverse einklipsen.

Abb. 30

Verkleidung der Quertraverse einklipsen. AC Schnitzer Halter groß (**links und rechts beachten**) zwischen der Verkleidung und der Quertraverse ansetzen und mit den mitgelieferten Linsenkopfschrauben **M6x20mm**, den Unterlegscheiben **U6,4x18mm** an der Quertraverse befestigen.

Nicht festziehen – nur beidrehen !

AC Schnitzer Halter groß links Z5111 360 314-02
AC Schnitzer Halter groß rechts Z5111 360 314-03



AC Schnitzer Frontsplitter 5er (G60-G61)

Montage

Abb. 31

AC Schnitzer Halter groß und AC Schnitzer Halter klein mit der Linsenkopfschraube **M6x20mm** und der Unterlegscheibe **U6,4x18mm** verbinden und festschrauben.

Linsenkopfschraube M6x20mm an der Quertraverse festziehen.

Die Ausrichtung des AC Schnitzer Halters zur Bohrung in der Serienfrontschürze kontrollieren. Ggf. die Bohrung in der Serienfrontschürze anpassen.



Unterbodenverkleidung montieren, ggf. Stecker des Außengeräucherzeugers einstecken.

32

Klebebereich an der Serienfrontschürze mit dem mitgelieferten Reiniger reinigen. Klebefläche muss trocken, Schmutz und Fettfrei sein.



Abb. 32 & 33

Klebefläche der AC Schnitzer Montageadapter von Lack- und Grundierungsresten befreien, anschleifen und mit dem mitgelieferten Reiniger säubern.

Klebebereich muss trocken, frei von Lackresten, Schmutz und Fett sein.



AC Schnitzer Frontsplitter 5er (G60-G61)

Montage

Abb. 34

Mitgelieferten Kleber in Form einer Kleberraupe mit \varnothing 5mm auf die Klebefläche der AC Schnitzer Montageadapter umlaufend auftragen.



Abb. 35

AC Schnitzer Montageadapter an Serienfrontschürze ansetzen und mit den mitgelieferten Linsenkopfschrauben **M4x20mm**, Unterlegscheibe **U4,3x12mm** beidrehen.

Nicht festziehen !

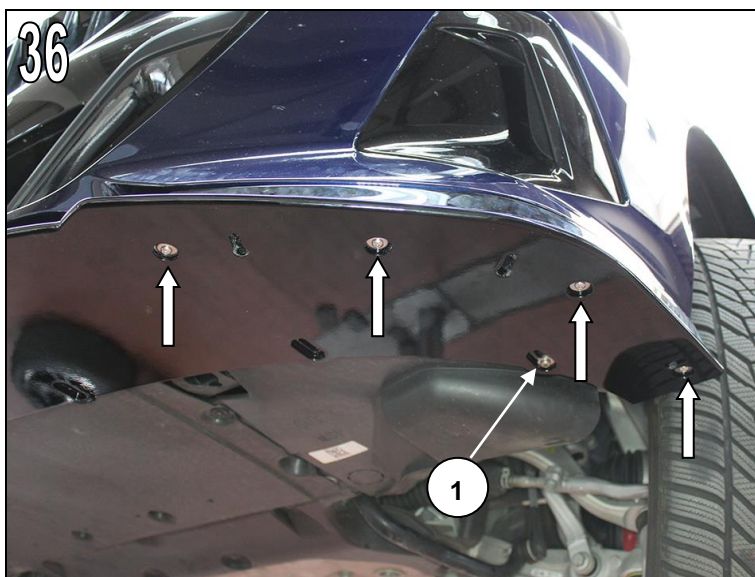


AC Schnitzer Frontsplitter an AC Schnitzer Montageadapter ansetzen und mit den Befestigungsschrauben **5x40mm**, Unterlegscheiben **U6,4x18mm** und den mitgelieferten Distanzhülsen **5x12mm** beidrehen.
(Abb. 36 – Punkt 01)

Abb. 36

AC Schnitzer Frontsplitter an AC Schnitzer Montageadapter, mit den Linsenkopfschrauben **M5x12mm** und den unterlegscheiben **U6,4x18mm** beidrehen.

Nicht festziehen !



AC Schnitzer Frontsplitter 5er (G60-G61)

Montage



Abb. 37 & 38

AC Schnitzer Frontsplitter und AC Schnitzer Montageadapter ausrichten und mit Klebeband fixieren. Auf Konturverlauf achten.



Abb. 39

Linsenkopfschrauben der AC Schnitzer Montageadapter und des AC Schnitzer Frontsplitters festziehen.



AC Schnitzer Frontsplitter 5er (G60-G61)

Montage



Abb. 40 & 41

AC Schnitzer Frontsplitter mit den Befestigungsschrauben **5x40mm & 5x50mm**, den Unterlegscheiben **U6,4x18mm** und den Distanzhülsen **5x20mm & 20x20mm** festschrauben

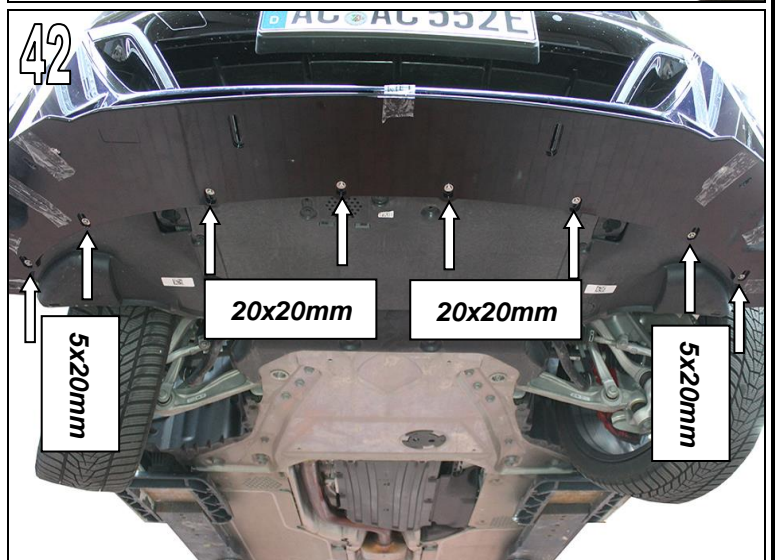
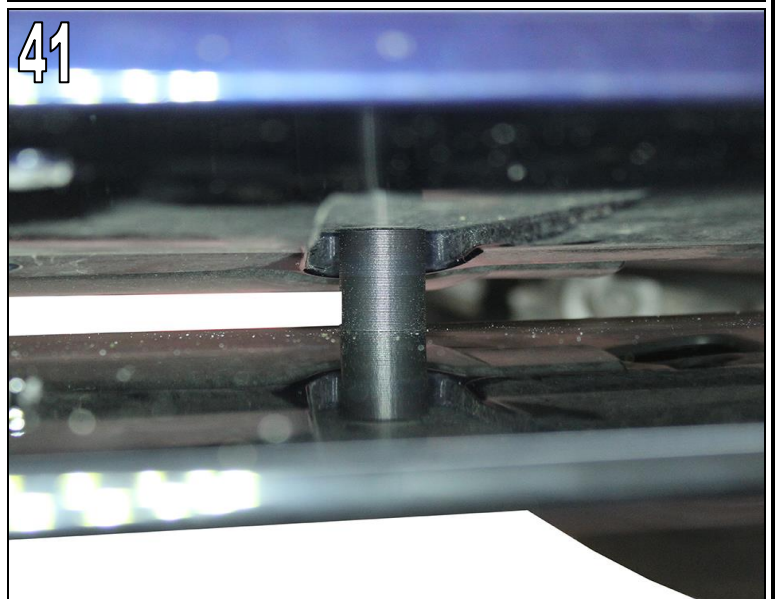


Abb. 42

Distanzhülsenübersicht

5x20mm -> Befestigungsschraube 5x40mm

20x20mm -> Befestigungsschraube 5x50mm

AC Schnitzer Frontsplitter 5er (G60-G61)

Montage

Abb. 43

Linsenkopfschraube **M6x20mm** und Unterlegscheibe **U6,4x12mm** in AC Schnitzer Mittelstege einsetzen und zwischen AC Schnitzer Frontsplitter und Serienfrontschürze einschieben und ausrichten.



Abb. 44

AC Schnitzer Mittelstege festschrauben.

Nicht festziehen !



Abb. 45

AC Schnitzer Mittelstege mit den **M6x16mm** und den Unterlegscheiben **U6,4x18mm** an Frontsplitter festschrauben.



AC Schnitzer Frontsplitter 5er (G60-G61)

Montage

Abb. 46

Linsenkopfschraube M6x20mm in AC Schnitzer Mittelstege festziehen.



Abb. 47 & 48

AC Schnitzer Vitro und Aufkleber Teilekennzeichnung Frontsplitter in die vorgesehenen Vertiefungen des AC Schnitzer Frontsplitters einkleben.



Alle Klebebänder nach der Trocknungszeit des Klebers entfernen.

**Trocknungszeit des Klebers ca. 24 Stunden.
Waschanlagenfest nach ca. 48 Stunden.**



Irrtum, Änderung sowie technische Weiterentwicklung vorbehalten !

Hinweise zum Lackieren von AC Schnitzer Bauteilen

Vor dem Lackieren, müssen alle AC Schnitzer Karosserie Komponenten am Fahrzeug auf Passgenauigkeit (z.B. Anlageflächen /-konturen) überprüft werden.

Mögliche Nacharbeiten (z.B. Anlagefläche/ -konturen nachschleifen) sollten vor dem Lackieren erfolgen!

Die Qualität und Haltbarkeit der Lackierung eines Bauteils ist von der Vorbehandlung und von äußeren Einflüssen abhängig und damit mit keinem anderen Karosserieteil vergleichbar.

Um Verzug / Verformung bei der Bearbeitung und beim Trocknen zu vermeiden sind AC Schnitzer Bauteile auf einer entsprechenden Vorrichtung zu platzieren.

Hinweis!

Bitte beachten Sie unbedingt die Lackiervorschriften des Lackherstellers !

Lackierschritte:

1. **Reinigen:** Kunststoffreiniger / Silikonentferner
2. **Tempern:** 30Min. **bei max. 40° Celsius Objekttemperatur**
3. **Prüfen:** Kanten und Nähte der Oberfläche (evtl. Poren), ggf. schleifen
4. **Schleifen:** 2K Spachtel P220 – P280 (trocken), komplettes Bauteil P400 – P600 (trocken)
5. **Abkleben:** Klebeflächen, TÜV-Kennzeichnung, Typschilder
6. **Reinigen:** Silikonentferner
7. **Füllern:** 2K HS-Füller
8. **Trocknen:** 1Std. bei **max. 40° Celsius Objekttemperatur**, Bauteil sollte über Nacht in der Trockenkammer verbleiben
9. **Entfernen:** Abklebung Typenschilder, Klebeflächen und TÜV-Kennzeichnung
10. **Schleifen:** P800 (trocken)
11. **Reinigen:** Silikonentferner
12. **Abkleben:** Klebeflächen
13. **Lackieren:** Technische Daten und Lackierhinweise des Lackherstellers beachten
14. **Trocknen:** 1Std. bei **max. 40° Celsius Objekttemperatur**, Bauteil sollte über Nacht in der Trockenkammer verbleiben

AC
SCHNITZER

AC SCHNITZER

-Fitting Instructions-

Front Splitter

– 5 series (G60-G61) –



5111 360 310

General Notes !



AC Schnitzer Front Splitter 5 series (G60-G61)

Important Notes !

These installation instructions must be read before starting installation work. AC Schnitzer accepts no liability for liability for damage caused by incorrect installation! These installation instructions are intended for use by authorised AC Schnitzer dealers.

The target group for these installation instructions is in all cases specialist personnel trained on BMW vehicles with the appropriate expertise. All illustrations show LHD vehicles; for RHD vehicles, proceed analogously or according to separate installation instructions.

As the manufacturer, we are obliged to point out that any modifications you make to a vehicle authorised for public traffic must be approved by a test centre and entered in the vehicle documents ! As the legal regulations may vary from country to country, please enquire with the relevant authorities.

Fitting

All work must be carried out in accordance with the applicable safety regulations (e.g. safety goggles). Components and surfaces that are to be glued together must always be cleaned with cleaner. Drying time of the adhesive approx. 24 hours. Car wash resistant after approx. 48 hours.

.... only in conjunction with M sports package SA 337

Painting

Before painting, all AC Schnitzer body components on the vehicle must be checked for accuracy of fit (e.g. contact surfaces/contours) must be checked. Possible reworking (e.g. re-sanding contact surfaces/contours) should be carried out before painting! Painting instructions and corresponding notes such as painting recommendations can be found as an appendix at the end of the assembly instructions. The paint manufacturer's painting instructions must be observed !

Fitting Time (1 unit = 5 minutes)

The fitting time is **24 unit**

Required Tools

Adhesive Tape
Various Torx screwdrivers
Cordless drill with various drill bits

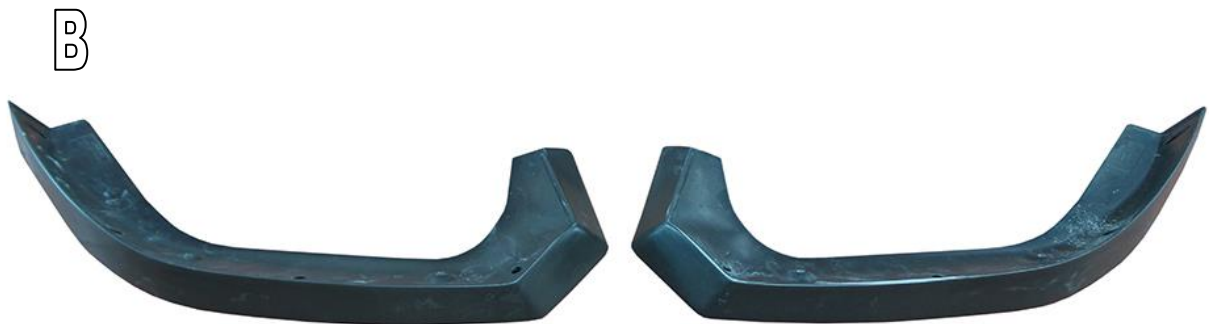
Supplied Components



AC Schnitzer Front Splitter 5 series (G60-G61)



1x



1x set



1x set



1x set



Fitting Instructions No: 5111 360 310 / Issue 23.04.2024 / TSch

AC Schnitzer - automobile Technik - Neuenhofstraße 160 - D - 52078 Aachen - Tel. 0241/5688 -130

Supplied Components



AC Schnitzer Front Splitter 5 series (G60-G61)

A AC Schnitzer Front Splitter

B AC Schnitzer fitting adapter set / consists of:
1x fitting adapter right, 1x fitting adapter left, 2x center bar

C AC Schnitzer holder set / consists of:
1x holder large right, 1x holder large left, 2x holder small

D AC Schnitzer srew set / consists of:
4x fixing screw 5x40mm, 4x fixing screw 5x50mm, 4x pan head screw M6x16mm,
4x pan head screw M6x20mm, 6x pan head screw M4x20mm, 8x pan head screw M5x12mm,
24x washer U6,4x18mm, 2 washer U6,4x12mm, 6x washer U4,3x12mm, 4x distance sleeve 5x20x10mm,
4x distance sleeve 20x20x10mm, 6x cavity anchor M4x15mm, 1x fixing tool, 1x hexagon head screw M4x20mm

E AC Schnitzer sticker parts idendification

F AC Schnitzer sticker – black –

G Adhesive and cleaner

Fitting Instructions

AC
SCHNITZER

AC Schnitzer Front Splitter 5 series (G60-G61)

Fitting the AC Schnitzer Front Splitter

Fig. 1

Loosen the fixing screws (6x) of the underbody panneling and, if necessary, disconnect the plug from the vehicle sound generator. Remove the underbody panneling. Undo the fixing screws (8x) of the standard front skirt.

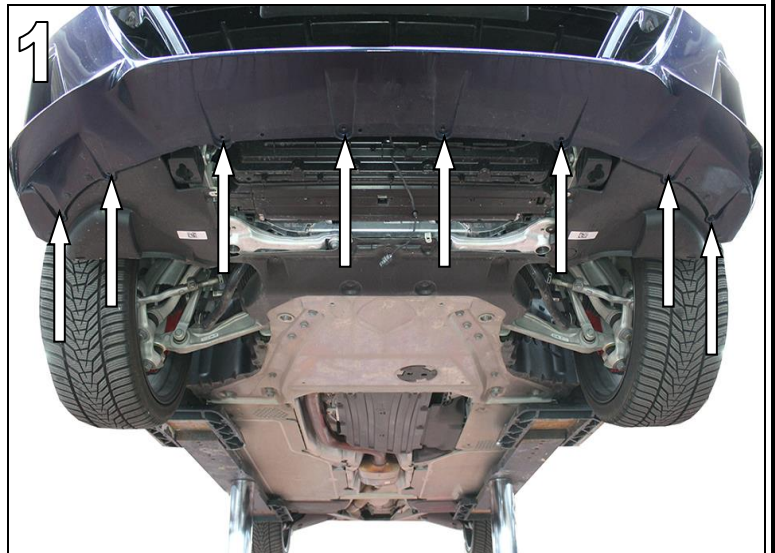


Fig. 2 & 3

Fit the AC Schnitzer centre bar to the AC Schnitzer front splitter using the pan-head screws **M6x16mm** and washers **U6,4x18mm** supplied, as shown.

Fixing bolts must be in contact with the rear end of the AC Schnitzer front splitter hole.

Do not tighten - only twist !



Fitting Instructions

AC
SCHNITZER

AC Schnitzer Front Splitter 5 series (G60-G61)

Fitting

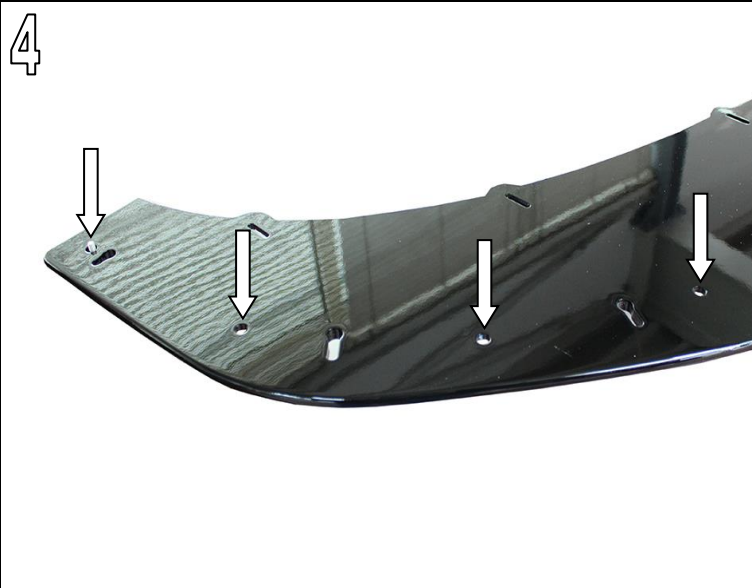


Fig. 4 until 6

Screw the AC Schnitzer fitting adapter onto the AC Schnitzer front splitter at the marked position using the **M5x12mm** pan-head screws and **U6,4x18mm** washers supplied.

Do not tighten !

Fitting Instructions

AC
SCHNITZER

AC Schnitzer Front Splitter 5 series (G60-G61)

Fitting

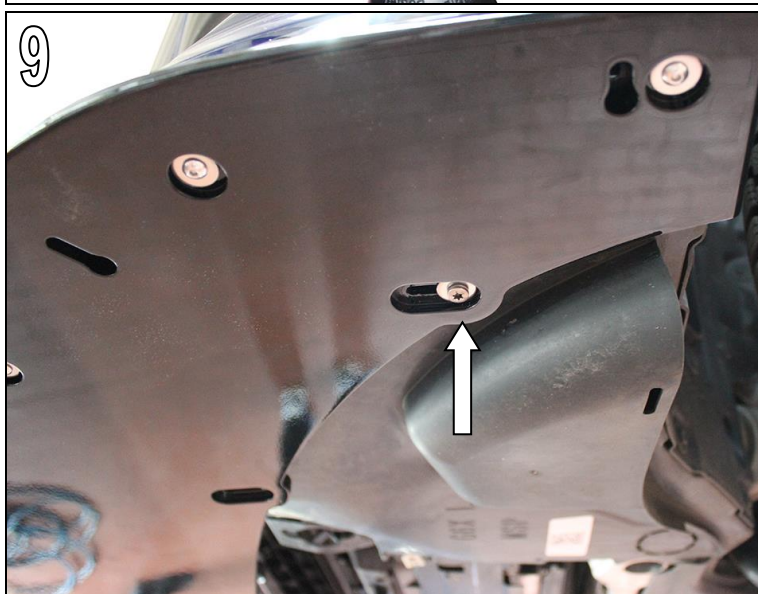
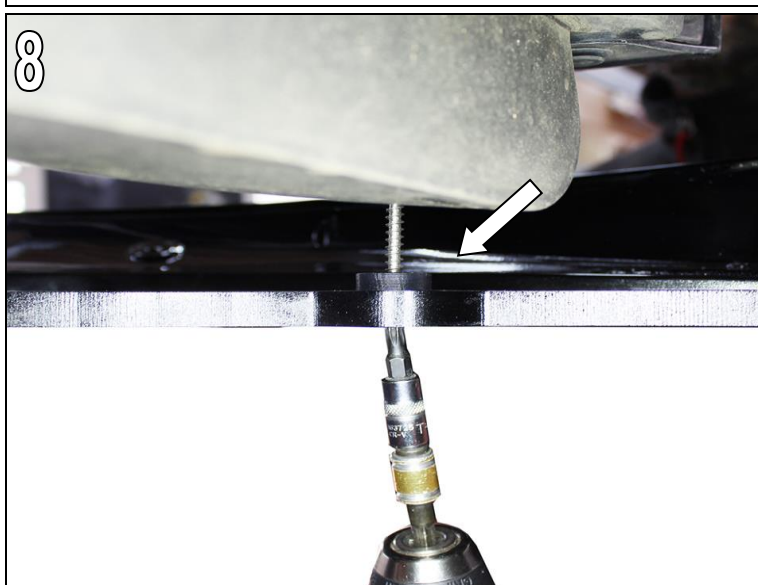
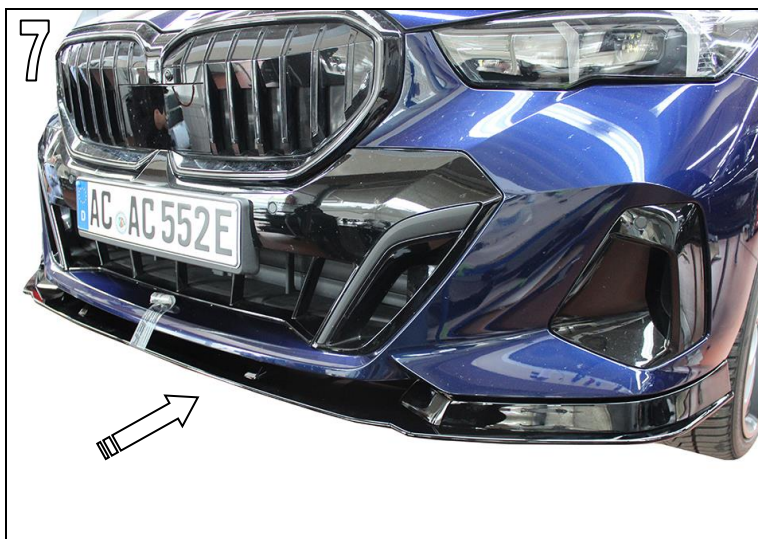


Fig. 7 until 9

Position AC Schnitzer front splitter on vehicle and screw right / left to the standard front skirt using the **5x40mm** fixing screws, **U6,4x18mm** washers and **5x20mm** distance sleeves supplied.

Fixing bolts must be in contact with the rear end of the AC Schnitzer front splitter hole.

Fitting Instructions

AC
SCHNITZER

AC Schnitzer Front Splitter 5 series (G60-G61)

Fitting



Fig. 10 & 11

Align the fitting adapter of the AC Schnitzer front splitter with the standard front skirt contour and wheel arch contour and fix with adhesive tape.



Fig. 12

Tighten the pan head screws **M5x12mm** of the AC Schnitzer fitting adapter.



AC Schnitzer Front Splitter 5 series (G60-G61)

Fitting

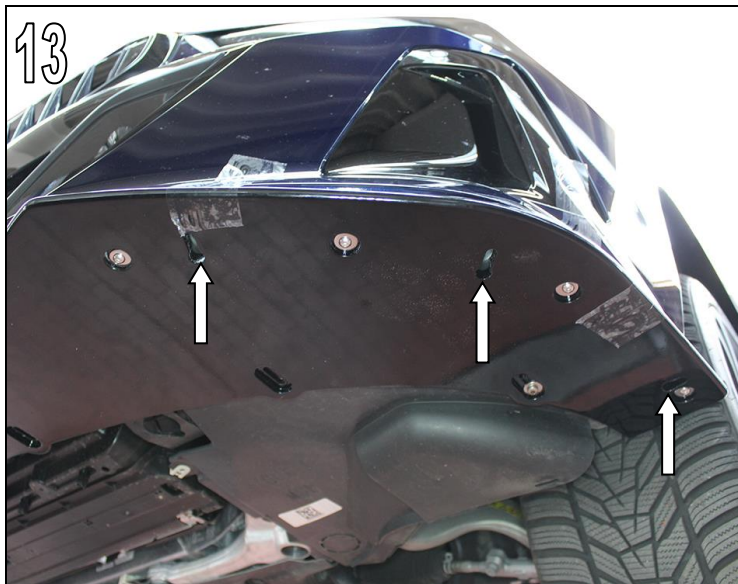
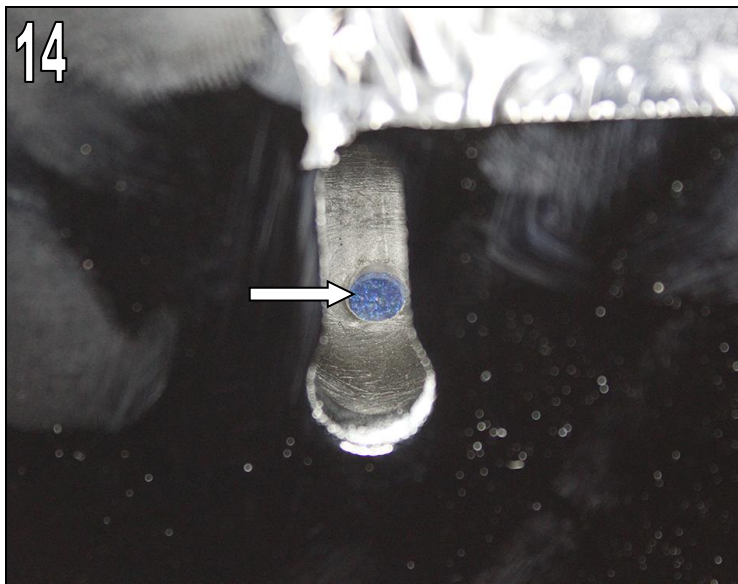


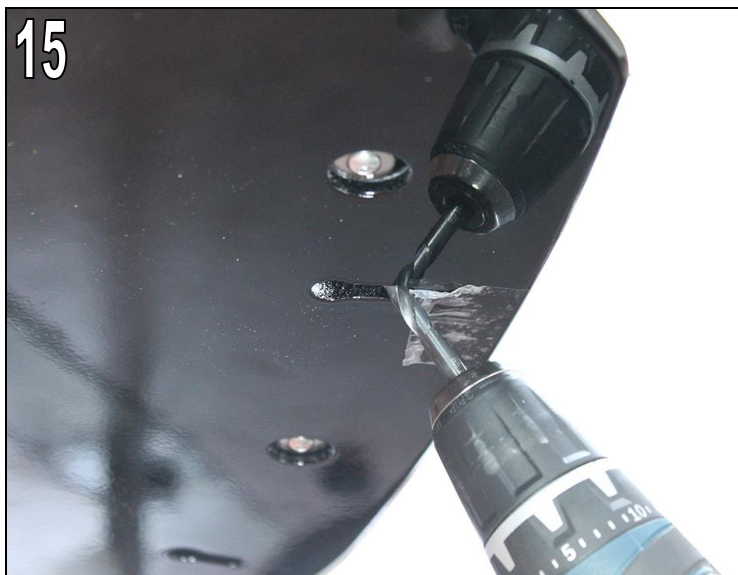
Fig. 13 & 14

Through the **three** fixing holes of the AC Schnitzer front splitter and the AC Schnitzer fitting adapter (**Fig. 14**), drill a **Ø 6mm** hole in the front skirt and the inner part of the standard front skirt behind it.



Attention !

Fig. 15
Drill carefully and at an angle according to the contour holes as shown.

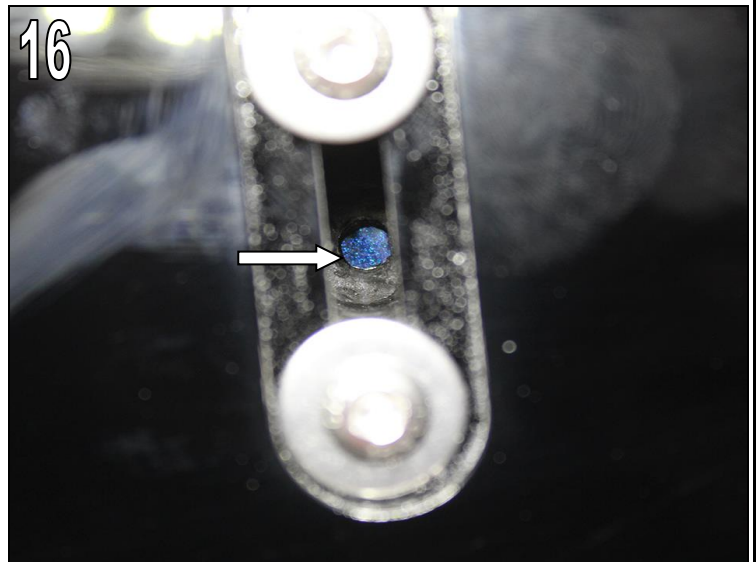


AC Schnitzer Front Splitter 5 series (G60-G61)

Fitting

Fig. 16

Through the fixing holes of the AC Schnitzer front splitter and the AC Schnitzer centre bars, drill a \varnothing 6mm hole in the standard front skirt.



Attention !

Fig. 17

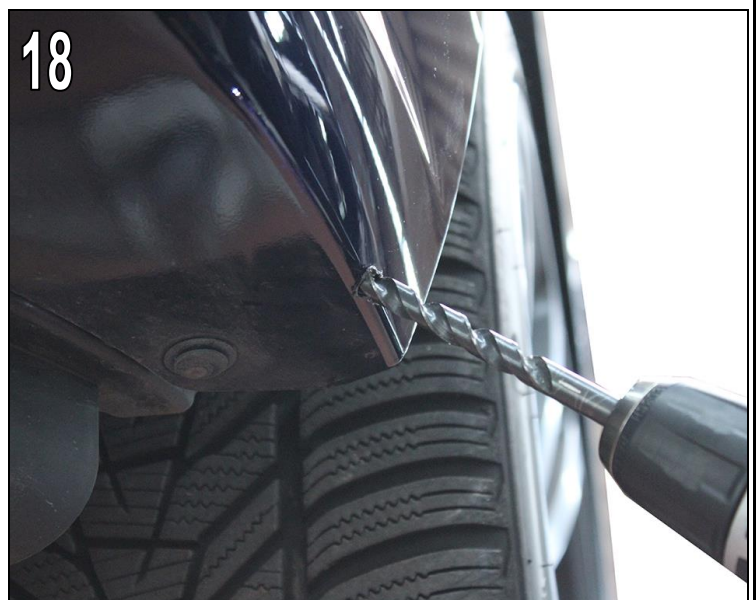
Drill carefully and at an angle according to the contour holes as shown.



Remove AC Schnitzer front splitter.

Fig. 18

Drill out the holes of the AC Schnitzer fitting adapters with a \varnothing 8.5mm drill bit. Drill out the hole of the AC Schnitzer centre bar with a \varnothing 10mm drill bit.



AC Schnitzer Front Splitter 5 series (G60-G61)

Fitting

Fig. 19

Finish drilling holes.

Remove the expanding rivets (6x) from the standard front skirt.

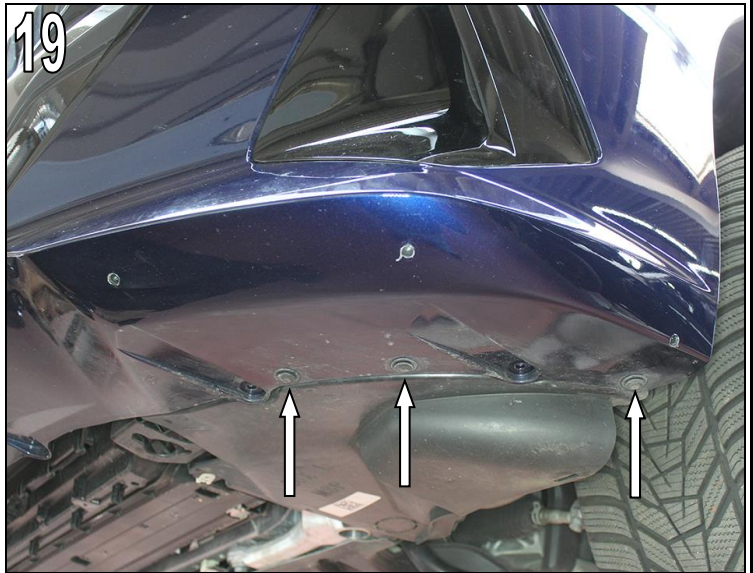


Fig. 20

Use a suitable tool to create space between the standard front skirt and the interior panelling.



Fig. 21

In the holes of the AC Schnitzer **fitting adapter** fit the **M4 cavity anchor** supplied. Use the **M4x20mm** hexagon head screw for this.



Fitting Instructions

AC
SCHNITZER

AC Schnitzer Front Splitter 5 series (G60-G61)

Fitting

ATTENTION !

Special care must be taken when installing the M4 cavity anchors.

Insert the supplied **M4 cavity anchor** into the holes in the **front skirt**. Carefully tighten the cavity anchor using the fixing tool supplied with the cavity anchor and the **M4x20mm** hexagon head screws supplied.

...to do

Screw the **M4x20mm** hexagon head screws into the **M4 cavity anchor** and hold the cavity anchor in place with the fixing tool. By screwing in the pan-head screw, the cavity anchor is compressed axially and spreads all **4 wings radially** on the rear of the standard front skirt.

Do not tighten the cavity anchor in one step. Tighten the cavity anchor "step by step"!

Fig. 22 & 23

Pre-assembled cavity anchors.

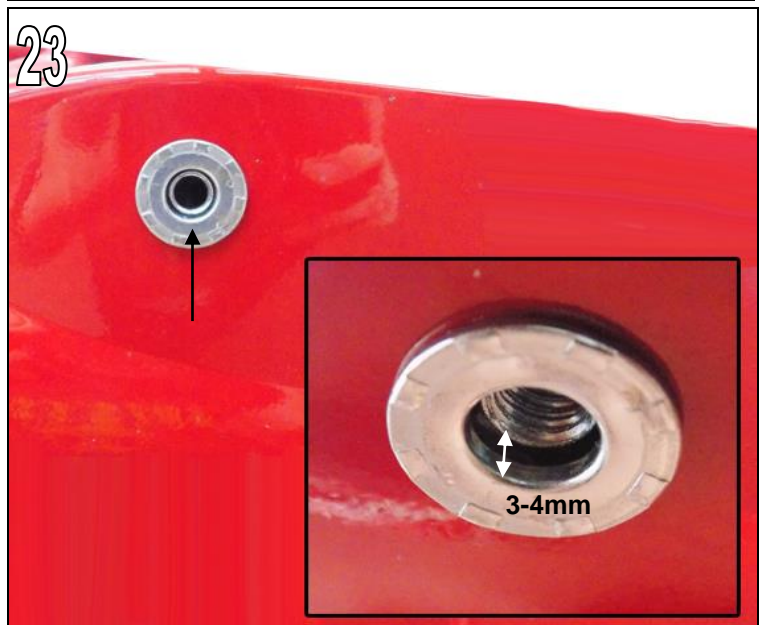


Fig. 24

Fit expanding rivets in the standard front skirt.



AC Schnitzer Front Splitter 5 series (G60-G61)

Fitting

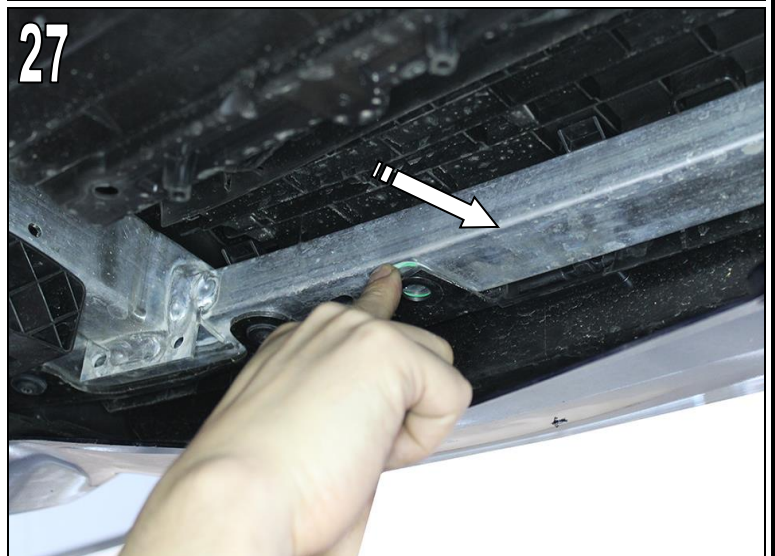
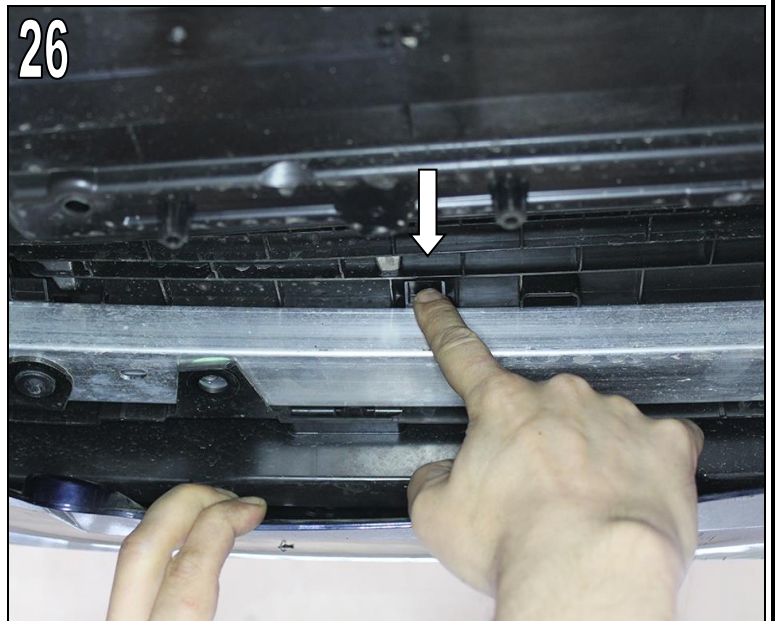
Fig. 25

Loosen the right and left inner fixing screws of the crossbar.



Fig. 26 & 27

Unlock the panelling of the crossbar and slide it forwards.



Fitting Instructions

**AC
SCHNITZER**

AC Schnitzer Front Splitter 5 series (G60-G61)

Fitting

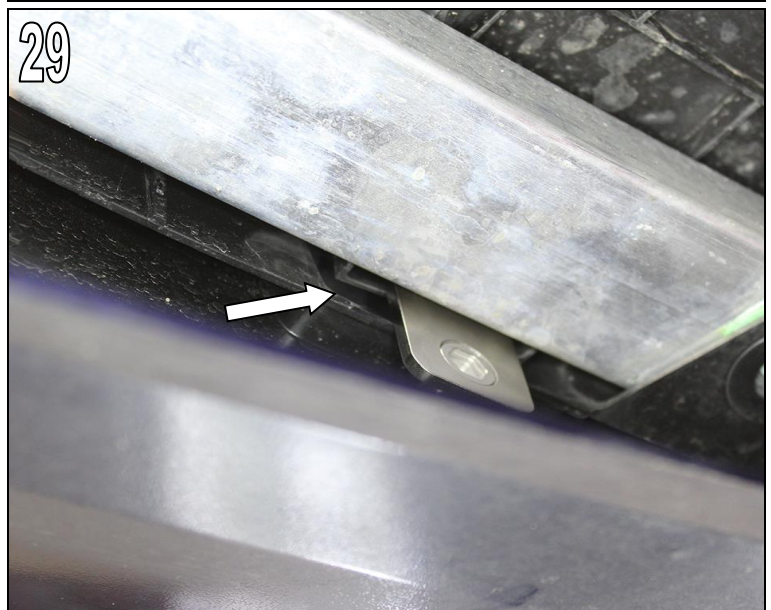
Fig. 28

Insert the small AC Schnitzer holder **between** the panelling and the crossbar and screw the holder upwards.



Fig. 29

AC Schnitzer holder small ready positioned.



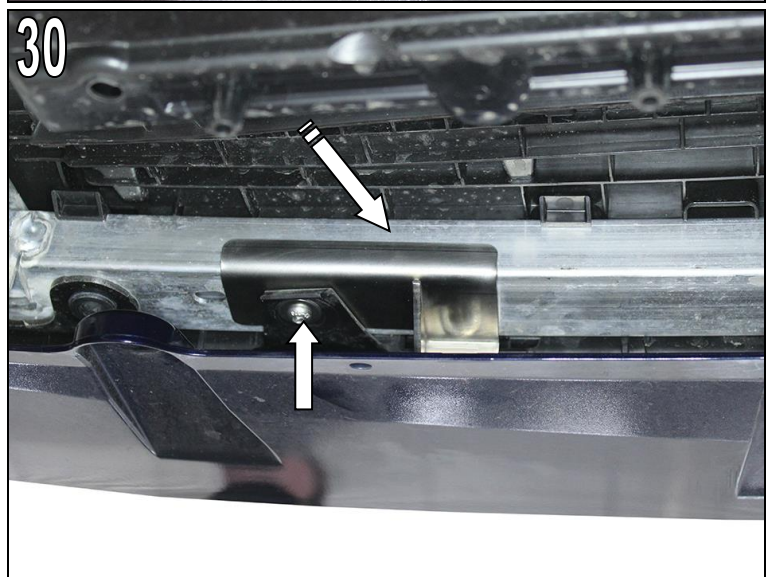
Clip in the panelling of the crossbar.

Fig. 30

Clip in the panelling of the crossbar. Position the large AC Schnitzer holder (**note left and right**) between the panelling and the crossbar and secure to the crossbar using the **M6x20mm** pan-head screws and **U6,4x18mm** washers supplied.

Do not tighten - only twist !

AC Schnitzer holder large left Z5111 360 314-02
AC Schnitzer holder large right Z5111 360 314-03



Fitting Instructions

**AC
SCHNITZER**

AC Schnitzer Front Splitter 5 series (G60-G61)

Fitting

Fig. 31

Connect the AC Schnitzer holder large and AC Schnitzer holder small with the pan-head screw **M6x20mm** and the washer **U6,4x18mm** and screw tight.

Tighten the M6x20mm pan-head screw on the crossbar.

Check the alignment of the AC Schnitzer holder to the hole in the standard front skirt. If necessary, adjust the hole in the standard front skirt.



Fit the underbody panelling, plug in the plug of the vehicle sound generator if necessary.

32



Clean the adhesive area on the standard front skirt with the cleaner supplied. Adhesive surface must be dry and free of dirt and grease.

Fig. 32 & 33

Remove any paint and primer residue from the bonding surface of the AC Schnitzer fitting adapter, sand and clean with the cleaner supplied.

The bonding area must be dry and free of paint residue, dirt and grease.



Fitting Instructions

**AC
SCHNITZER**

AC Schnitzer Front Splitter 5 series (G60-G61)

Fitting

Fig. 34

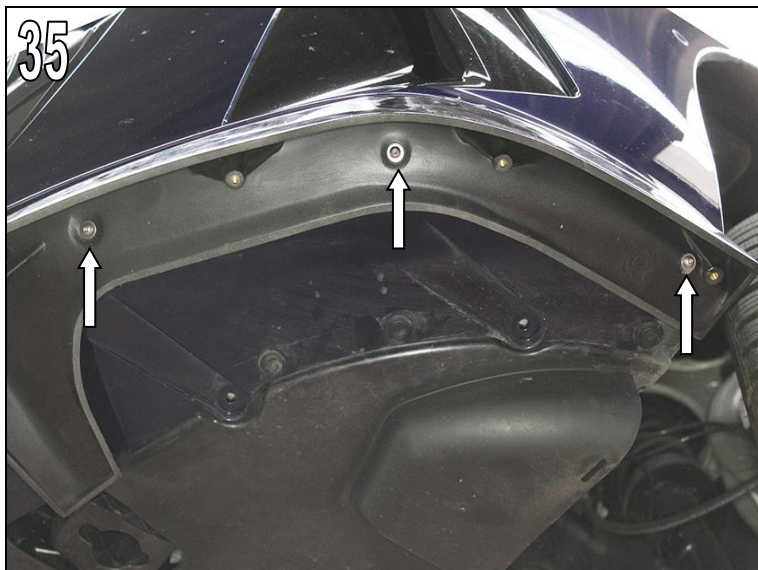
Apply the supplied adhesive in the form of an adhesive bead with \varnothing 5mm to the adhesive surface of the AC Schnitzer fitting adapter.



Fig. 35

Fit AC Schnitzer fitting adapter to standard front skirt and screw on with the supplied pan head screws **M4x20mm**, washer **U4,3x12mm**.

Not tighten !

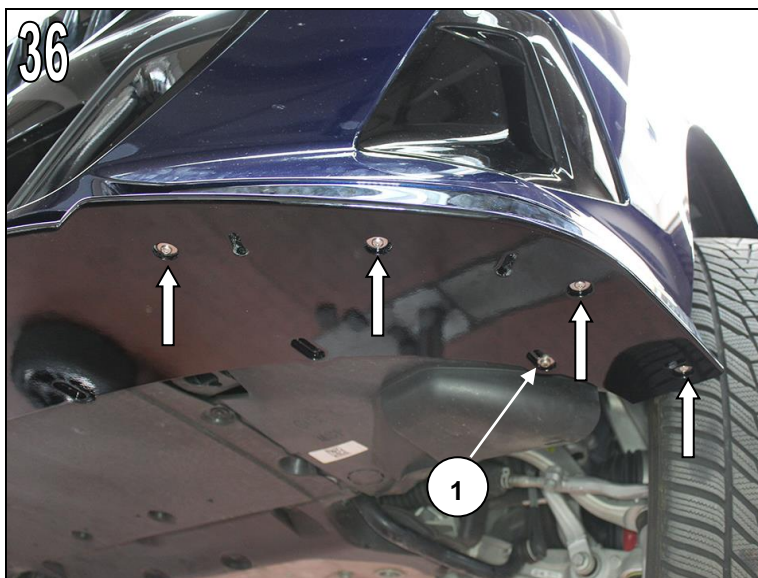


Fit the AC Schnitzer front splitter to the AC Schnitzer fitting adapter and screw on with the **5x40mm** fixing screws, **U6,4x18mm** washers and the **5x12mm** distance sleeves supplied. (**Fig. 36 - point 01**)

Fig. 36

Screw AC Schnitzer front splitter to AC Schnitzer fitting adapter, using the pan head screws **M5x12mm** and washers **U6,4x18mm**.

Not tighten !



Fitting Instructions

**AC
SCHNITZER**

AC Schnitzer Front Splitter 5 series (G60-G61)

Fitting



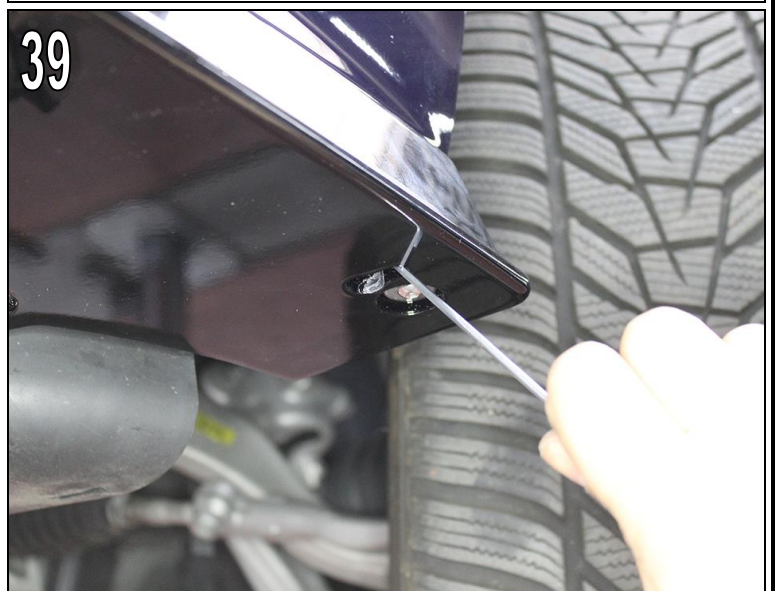
Fig. 37 & 38

Align AC Schnitzer front splitter and AC Schnitzer fitting adapter and fix with adhesive tape. Pay attention to contours.



Fig. 39

Tighten the pan head screws of the AC Schnitzer fitting adapter and the AC Schnitzer front splitter.



Fitting Instructions

AC Schnitzer Front Splitter 5 series (G60-G61)

Fitting



Fig. 40 & 41

Tighten AC Schnitzer front splitter with the **5x40mm** & **5x50mm** fixing screws, the **U6,4x18mm** washers and the **5x20mm** & **20x20mm** spacer sleeves

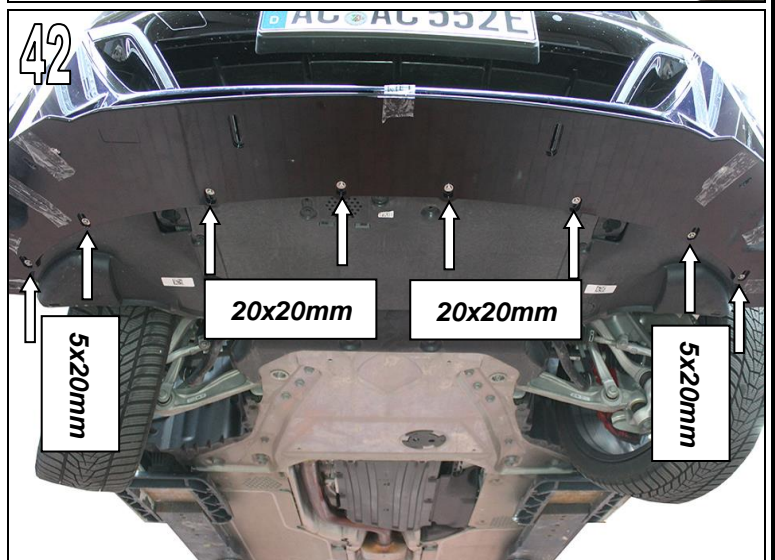
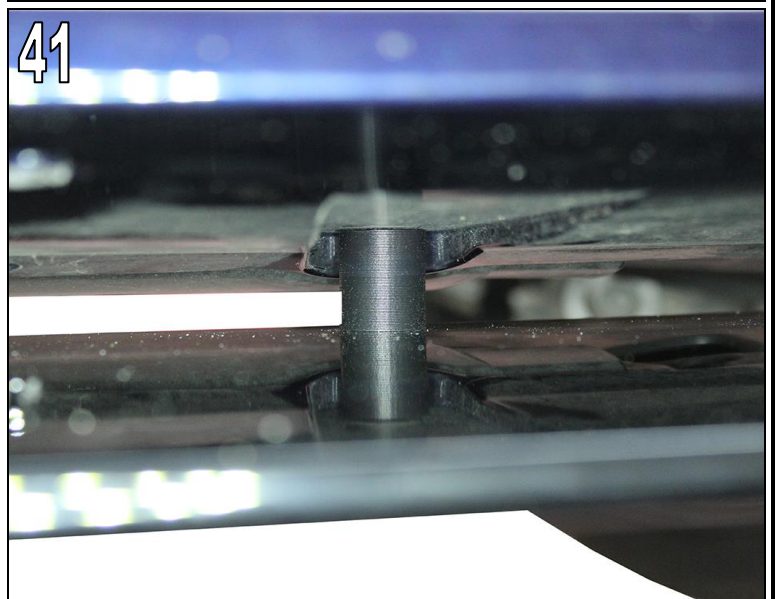


Fig. 42

Distance sleeve overview

5x20mm -> fixing screw 5x40mm
20x20mm -> fixing screw 5x50mm

AC Schnitzer Front Splitter 5 series (G60-G61)

Fitting

Fig. 43

Insert pan-head screw **M6x20mm** and washer **U6,4x12mm** in AC Schnitzer centre bars and insert and align between AC Schnitzer front splitter and standard front skirt.

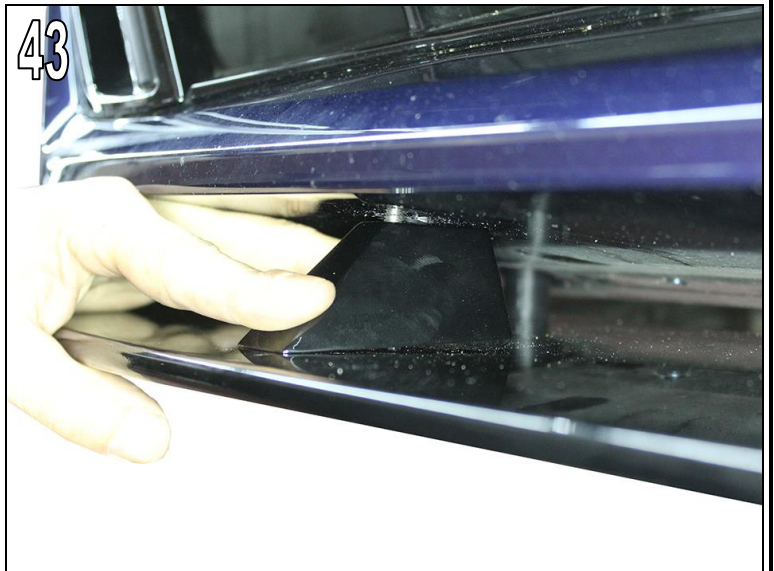


Fig. 44

Screw down AC Schnitzer centre bars.

Not tighten ! Only twist.



Fig. 45

Screw AC Schnitzer centre bars to front splitter using **M6x16mm** and washers **U6,4x18mm**.



AC Schnitzer Front Splitter 5 series (G60-G61)

Fitting

Fig. 46

Tighten the **M6x20mm** pan-head screw in the AC Schnitzer centre bars.



Fig. 47 & 48

Glue AC Schnitzer sticker and sticker parts identification for front splitter into the recesses provided on the AC Schnitzer front splitter.



Remove all adhesive tapes after the adhesive has dried.

**Drying time of the adhesive approx. 24 hours.
Car wash resistant after approx. 48 hours.**



Errors, modifications and further technical development reserved !

Notes on Painting AC Schnitzer Components

Before painting, check the fit of all AC Schnitzer bodystyling components on the vehicle (e.g. support surfaces/contours).

Any retouching work (e.g. sanding of support surfaces/contours) should be carried out before painting !

The quality and durability of the paint on a component depend on the preparation and are affected by external influences, and cannot therefore be compared with other body parts.

To prevent distortion/deformation during processing and drying, AC Schnitzer components must be placed on a corresponding jig.

Note !

The manufacturer's painting instructions must be followed !

Painting Steps:

1. **Clean:** Plastic cleaner / Silicone remover
2. **Temper:** 30 min. at **max. 40° Celsius object temperature**
3. **Inspect:** Sand down surfaces edges and seams (any pores) if required
4. **Sand:** 2K stopper P220 – P280 (dry), complete component P400 – P600 (dry)
5. **Mask off:** Contact surfaces, TÜV plate, rating plates
6. **Clean:** Silicone remover
7. **Fill:** 2K HS-filler
8. **Dry:** 1 hour at **max. 40° Celsius object temperature**, leave component in drying cabinet overnight
9. **Remove:** Masking on rating plates, contact surfaces and TÜV plate
10. **Sand:** P800 (dry)
11. **Clean:** Silicone remover
12. **Mask off:** Contact surfaces
13. **Paint:** Note manufacturer's technical data and painting instructions
14. **Dry:** 1 hour at **max. 40° Celsius object temperature**, leave component in drying cabinet overnight

AC
SCHNITZER